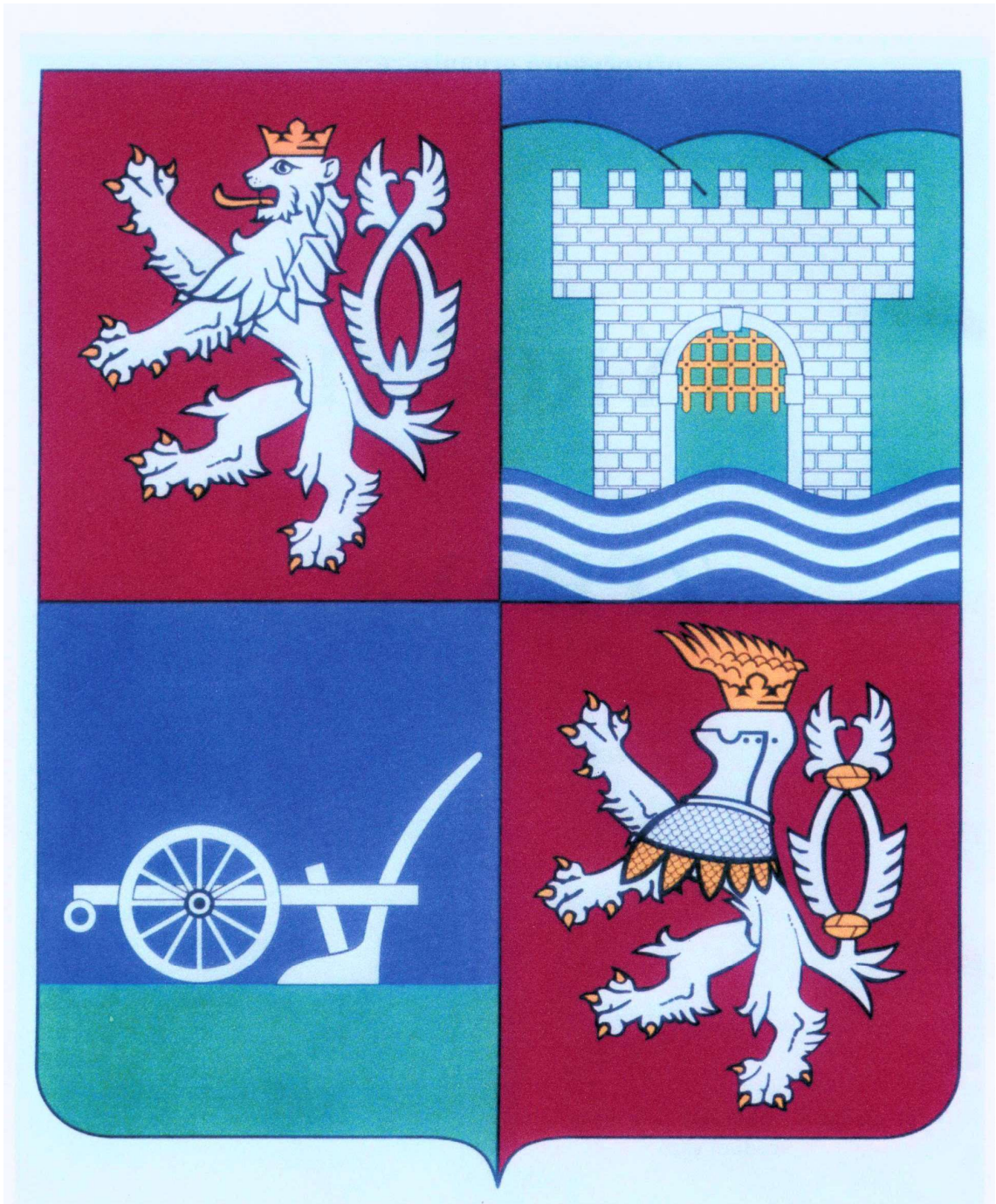

VÝROČNÍ ZPRÁVA

2023/2024

Mgr. Jan Preiss
ředitel školy



Obsah

1	ZÁKLADNÍ INFORMACE O ZAŘÍZENÍ.....	5
2	VZDĚLÁVACÍ PROGRAMY, HODNOCENÍ.....	8
3	POPIS PERSONÁLNÍHO ZABEZPEČENÍ ČINNOSTI ŠKOLY	9
4	DALŠÍ VZDĚLÁVÁNÍ PEDAGOGICKÝCH PRACOVNÍKŮ ŠKOLY	11
5	POČTY ŽÁKŮ K 30. 6. 2024	12
6	VÝSLEDKY VZDĚLÁVÁNÍ.....	14
6.1	ZŠ praktická.....	14
6.2	ZŠ speciální.....	17
6.3	Praktická škola dvouletá	19
7	POČÍTAČOVÉ UČEBNY	21
8	ŠKOLNÍ DRUŽINY	23
9	ZÁVĚREČNÁ ZPRÁVA ŠKOLNÍCH METODIKŮ PREVENCE O PLNĚNÍ PREVENTIVNÍHO PROGRAMU.....	24
9.1	Základní údaje.....	24
9.2	Práce pedagogického sboru	25
9.3	Spolupráce školy s rodiči.....	26
9.4	Preventivní aktivity pro žáky školy	27
9.5	Výskyt rizikového chování a spolupráce s okolím školy	33
9.6	Závěr.....	34
10	ZPRÁVA METODIKA ENVIRONMENTÁLNÍ VÝCHOVY	35
11	ZPRÁVA VÝCHOVNÝCH PORADCŮ	41
11.1	Vycházející žáci, přijatí ke studiu.....	42
12	SPECIÁLNĚ PEDAGOGICKÉ CENTRUM.....	44
13	ZPRÁVY ZA ODLOUČENÁ PRACOVÍŠTĚ.....	49
13.1	Zpráva za pracoviště ZŠ speciální, Dalimilova 2, Litoměřice.....	49
13.2	Zpráva za pracoviště ZŠ praktické, 1. máje 59, Ústěk	50
13.3	Zpráva za pracoviště, ZŠ praktické, Mírová 225, Lovosice	50
13.4	Zpráva za pracoviště ZŠ speciální při DNS Na Svobodě 172, Čížkovice.....	51
14	ZPRÁVA O ČINNOSTI ŠKOLSKÉ RADY	52
15	PROPAGACE ZAŘÍZENÍ	53
16	ZÁKLADNÍ ÚDAJE O HOSPODAŘENÍ ŠKOLY	54
17	SHRNUTÍ.....	55
18	SCHVALOVACÍ DOLOŽKA	58
19	SEZNAM PŘÍLOH.....	59

1 ZÁKLADNÍ INFORMACE O ZAŘÍZENÍ

Úplný název zřizovatele

Zřizovatelem organizace je Ústecký kraj, Velká Hradební 3118/48, Ústí nad Labem, 400 02, IČO: 70892156

V souladu s ustanovením § 2 zákona č. 157/2000 Sb., o přechodu některých věcí, práv a závazků z majetku České republiky do majetku krajů, přešla funkce zřizovatele na kraj ke dni 1. října 2001, tj. ke dni účinnosti rozhodnutí Ministerstva školství, mládeže a tělovýchovy ČR č.j. 24 312/2001-14 ze dne 25. září 2001.

Název organizace

Název organizace zní:

**Základní škola speciální, Základní škola praktická a Praktická škola,
Litoměřice, Šaldova 6, příspěvková organizace**

Kontakty

telefon: 416 735 073
datová schránka: ID:jzws6q5
e-mail: info@zssaldova.cz
web: www.zssaldova.cz

Vedení školy

Statutární orgán: Mgr. Jan Preiss
Zástupce statutárního orgánu: Mgr. Jana Vrtílková

Vedoucí pracovníci

Pracovník pověřený chodem SPC: PhDr. Václava Tomická, Ph.D.
Zástupkyně ředitele (Lovosice): Mgr. Andrea Bližáková
Zástupkyně ředitele pro oblast ekonomickou: Bc. Zuzana Klupáková
Vedoucí pracovník (Dalimilova 2): Mgr. Radka Kubištová Podpinková
Vedoucí pracovník (Úštěk): Mgr. Jitka Malá
Vedoucí vychovatelka: Šárka Lepší
Pověřenec pro OOÚ: Ing. Jiří Tyšer

Sídlo organizace

Sídlem organizace je: Šaldova 657/6, Předměstí, 412 01 Litoměřice

Identifikační číslo organizace

Identifikační číslo příspěvkové organizace je: 62770233

Právní forma organizace

Právní formou organizace je: příspěvková organizace

Hlavní účel organizace

Hlavním účelem, pro který byla příspěvková organizace zřízena je poskytování základního vzdělávání, které vede k tomu, aby si žáci osvojili potřebné strategie učení a na jejich základě byli motivováni k celoživotnímu učení. Aby se učili tvořivě myslet a řešit přiměřené problémy, účinně komunikovat a spolupracovat, chránit své fyzické a duševní zdraví, vytvořené hodnoty a životní prostředí, být ohleduplní a tolerantní k jiným lidem, k odlišným kulturním a duchovním hodnotám, poznávat své schopnosti a reálné možnosti a uplatňovat je spolu s osvojenými vědomostmi a dovednostmi při rozhodování o své další životní dráze a svém profesním uplatnění.

Organizace též poskytuje vzdělávání žákům s tělesným, zrakovým nebo sluchovým postižením, závažnými vadami řeči, závažnými vývojovými poruchami učení, závažnými vývojovými poruchami chování, souběžným postižením více vadami nebo autismem. Organizace dále zajišťuje zájmové vzdělávání, které poskytuje účastníkům naplnění volného času zájmovou činností se zaměřením na různé oblasti. Dále organizace poskytuje střední vzdělávání, které rozvíjí vědomosti, dovednosti, schopnosti, postoje a hodnoty získané v základním vzdělávání důležité pro osobní rozvoj jedince. Dalším účelem je poskytování žákům obsahově širšího všeobecného vzdělání nebo odborného vzdělání spojeného se všeobecným vzděláním a upevňováním jejich hodnotové orientace, dále pak vytváření předpokladů pro plnoprávný, osobní a občanský život, samostatné získávání informací a celoživotní učení, pokračování v navazujícím vzdělávání a přípravě pro výkon povolání nebo pracovní činnosti. Organizace zajišťuje pro děti, žáky a studenty a jejich zákonné zástupce, pro školy a školská zařízení informační, diagnostickou, poradenskou a metodickou činnost, poskytují odborné speciálně pedagogické a pedagogicko-psychologické služby, preventivně výchovnou péči a napomáhají při volbě vhodného vzdělávání dětí, žáků nebo studentů a přípravě budoucího povolání.

Školská poradenská zařízení spolupracují s orgány sociálně-právní ochrany dětí a s orgány péče o mládež a rodinu, zdravotnickými zařízeními, popřípadě s dalšími orgány a institucemi.

Organizace plní úkoly v souladu s § 181 odst. 1 písm. c) zákona č. 561/2004 Sb., o předškolním, základním, středním, vyšším odborném a jiném vzdělávání (školský zákon), v platném znění.

Předmět činnosti organizace

Předmět činnosti organizace je vymezen zákonem č. 561/2004 Sb., o předškolním, základním, středním, vyšším odborném a jiném vzdělávání (školský zákon), v platném znění.

Základní škola – hlavní účel a předmět činnosti je vymezen § 44 a § 48 zákona č. 561/2004 Sb., o předškolním, základním, středním, vyšším odborném a jiném vzdělávání (školský zákon), v platném znění.

Střední škola – hlavní účel a předmět činnosti je vymezen § 58 a) zákona č. 561/2004 Sb., o předškolním, základním, středním, vyšším odborném a jiném vzdělávání (školský zákon), v platném znění.

Zájmové vzdělávání/Školní družina – hlavní účel a předmět činnosti je vymezen § 111 zákona 561/2004 Sb., o předškolním, základním, středním, vyšším odborném a jiném vzdělávání (školský zákon), v platném znění.

Školské poradenské zařízení /Speciálně pedagogické centrum – hlavní účel a předmět činnosti je vymezen § 116 zákona č. 561/2004 Sb., o předškolním, základním, středním, vyšším odborném a jiném vzdělávání (školský zákon), v platném znění.

Vymezení doby, na kterou je organizace zřízena

Organizace je zřízena na dobu neurčitou.

Součásti organizace, detašovaná pracoviště (DP):

- Základní škola praktická, Šaldova 6, Litoměřice (*ředitelství zařízení*)
- Praktická škola dvouletá, Litoměřice, Šaldova 6
- Praktická škola dvouletá, Lovosice, Mírová 225 (DP)
- ZŠ praktická, Ústěk, 1. máje 59 (DP)
- ZŠ praktická, Lovosice, Mírová 225 (DP)
- Základní škola speciální, Litoměřice, Dalimilova 2 (DP)
- Přípravný stupeň ZŠ speciální, Litoměřice, Dalimilova 2 (DP)
- třídy Základní školy speciální při DNS Čížkovice (DP)
- třída Základní školy speciální, Litoměřice, Revoluční 32 (DP)
- Speciálně pedagogické centrum, Litoměřice, Dalimilova 2 (DP)
- SPC Roudnice n/L, Školní 1805 (DP)
- SPC Lovosice, Osvoboditelů 97 (DP)
- SPC Štětí, Stračenská 561 (DP)

2 VZDĚLÁVACÍ PROGRAMY, HODNOCENÍ

Vzdělávací programy
ŠVP Praktické školy dvouleté „KLÍČ“
ŠVP „KLÍČ“ pro základní vzdělávání
ŠVP „KLÍČ“ Základní školy speciální
ŠVP „KLÍČ“ pro zájmové vzdělávání ve školní družině
ŠVP „KLÍČ“ pro přípravný stupeň ZŠ speciální

Zaměřujeme se na průběžné vyhodnocování stanovených cílů ve výše uvedených školních vzdělávacích programech.

Cíle a kritéria autoevaluace

Cílem autoevaluace školy je zajistit aktuální informace o stavu školy a tím získat podklady pro plánování a realizaci dalšího rozvoje školy.

Kritéria autoevaluace jsou stanovována pro jednotlivé dílčí cíle, které si škola stanovuje na každý školní rok v plánu práce školy.

Oblasti autoevaluace školy

- Program školy, koncepce, cíle
- Podmínky ke vzdělávání
- Průběh vzdělávání žáků a studentů
- Výsledky vzdělávání žáků a studentů
- Podpora školy žákům a studentům, spolupráce s rodiči, vzájemné vztahy, klima
- Řízení školy
- Úroveň výsledků práce školy
- Pomáhat žákům orientovat se v digitálním prostředí a vést je k bezpečnému, sebejistému, kritickému a tvořivému využívání digitálních technologií při práci

Silné stránky: Zapojení sociálně znevýhodněných žáků do projektových aktivit.

Slabé stránky: Spolupráce zákonných zástupců se školou.

3 POPIS PERSONÁLNÍHO ZABEZPEČENÍ ČINNOSTI ŠKOLY

Ve školním roce 2023/2024 bylo při Základní škole speciální, Základní škole praktické a Praktické škole, Litoměřice smluvně zaměstnáno celkem 90 zaměstnanců.

Celkový počet zaměstnanců k 30. 6. 2024	90
<i>Pedagogičtí pracovníci</i>	73
z toho: kvalifikovaných	65
Z celkového počtu pedagogických pracovníků:	
Učitelé	40
Psycholog	2
Vychovatelky ŠD	5
Asistenti pedagoga	19
Speciální pedagog SPC	7
<i>Nepedagogičtí pracovníci</i>	17
Z celkového počtu nepedagogických pracovníků:	
Sociální pracovníce SPC	1
Správce ICT	1
Ekonomka	1
Účetní	1
Technický referent	1
Údržbář - školník	2
Uklízečky	10

Členění zaměstnanců podle věku a pohlaví

Věk	Muži	Ženy	Celkem
do 20 let	0	0	0
21 – 30 let	2	2	4
31 – 40 let	0	12	12
41 – 50 let	1	17	18
51 – 60 let	3	37	40
61 a více let	2	14	16
celkem	8	82	90

Členění zaměstnanců podle vzdělání a pohlaví

Vzdělání dosažené	Muži	Ženy	Celkem
Základní	1	2	3
Střední	1	0	1
Střední odborné s výučním listem	1	7	7
Úplné střední s maturitou	2	25	26
Vyšší odborné	0	1	1
Vysokoškolské	3	47	50
Celkem	8	82	90

Členění pedagogických pracovníků podle odborné kvalifikace

Odborná kvalifikace	Splňuje kvalifikaci	Nesplňuje kvalifikaci	Celkem
Učitel ZŠ a SŠ se speciální pedagogikou	32	8	40
Vychovatelky	5	0	5
Asistent pedagoga	19	0	19
Speciální pedagog SPC	7	0	7
Psycholog	2	0	2
Celkem	65	8	73

4 DALŠÍ VZDĚLÁVÁNÍ PEDAGOGICKÝCH PRACOVNÍKŮ ŠKOLY

Studium ke splnění kvalifikačních předpokladů

Druh studia	Pracovník
a) Studium v oblasti pedagogických věd	-
b) Studium speciální pedagogiky	3
c) Studium pro asistenta pedagoga	-
d) Studium pro ředitele školy	-
e) Studium k rozšíření odborné kvalifikace	1x koordinátor ICT 4x logoped
f) Studium sociální pedagogiky	-

Studium k prohlubování odborné kvalifikace

Počet pracovníků	Téma
1x	<i>Pedagogika a psychologie</i>
4x	Pohled rodinných terapeutů na genderovou dysfórii
1x	Rozvíjíme čtenářskou a matematickou gramotnost
1x	Webinář – školní družina – vyzvedávání, úrazy, medikace
1x	Webinář – Páni policisté, bohužel máte smůlu
1x	Základy krizové intervence pro pedagogické pracovníky
1x	Agrese a agresivita dospívajících
19x	Pedagogická práce s náročným žákem
	<i>Sociálně patologické jevy</i>
1x	<i>Speciální pedagogika</i>
1x	Baterie diagnostických testů gramotnostních dovedností
1x	Diagnostika nadání v PPP
1x	Myofunkční terapie 4-8 sTARS
Ředitel	FKSP v praxi škol a školských zařízení Práce se žáky se SVP na 1. stupni ZŠ, VZMR úplně od začátku Práva a povinnosti žáků, zákonných zástupců a pedagogických pracovníků
Zástupce ředitele	Tisk výpisů/vysvědčení

5 POČTY ŽÁKŮ K 30. 6. 2024

Počty žáků školy – ZŠ praktická Litoměřice, Lovosice (L), Ústěk (U), ŠVP Základní školy praktické – „KLÍČ“

Třída	Počet žáků	z toho chlapců	z toho dívek
1.	5	3	2
2.	2	1	1
3.	10	7	3
4.	4	4	0
5.	6	4	2
6.A	10	6	4
6.B	5	1	4
7.	12	8	4
8.A	6	5	1
8.B	5	3	2
9.A	10	7	3
9.B	2	1	1
1.L	3	2	1
2.L	3	2	1
3.L	3	2	1
4.L	6	4	2
5.L	8	3	5
6.L	6	3	3
7.L	4	1	3
8.L	5	4	1
9.L	9	6	3
1.U	8	1	7
4.U	8	4	4
9.U	8	3	5
CELKEM	148	85	63

Počty žáků školy – ZŠ speciální, vzdělávací program – ŠVP ZŠ speciální „KLÍČ“

Třída	Počet žáků	z toho chlapců	z toho dívek
3.S	9	8	1
3.S1	7	5	2
4.S	7	5	2
4.SL	7	4	3
6.SK	6	5	1
7.S	9	4	5
7.SL	8	7	1
8.S2	7	5	2
9.S	7	6	1
CELKEM	67	49	18

Počty žáků – Praktická škola dvouletá, školní vzdělávací program – ŠVP PrŠ „KLÍČ“

Třída	Počet žáků	z toho chlapců	z toho dívek
P1	3	2	1
P1L	1	1	0
P2	12	10	2
P2L	7	4	3
CELKEM	23	17	6

Žáci přijatí do 1. ročníku ZŠ pro školní rok 2023/2024 (zápis, odklady PŠD)

	Počet dětí přijatých do prvních tříd	Počet odkladů
ZŠ praktická	10	1
ZŠ speciální	2	5

Žáci přijatí ke vzdělávání do střední školy

Typ školy	Počet přijatých žáků
Praktická škola dvouletá	4

6 VÝSLEDKY VZDĚLÁVÁNÍ

6.1 ZŠ praktická

Celkové hodnocení prospěchu za 1. pololetí

Třída	Prospěli s vyznamenáním	Prospěli	Neprospěli
1.	2	2	0
2.	1	1	0
3.	8	2	0
4.	4	0	0
5.	4	2	0
6.A	6	4	0
6.B	3	1	0
7.	5	5	1
8.A	1	5	0
8.B	0	5	0
9.A	5	5	0
9.B	0	2	0
1.L	2	1	0
2.L	3	0	0
3.L	1	2	0
4.L	3	3	0
5.L	5	3	0
6.L	4	2	0
7.L	3	1	0
8.L	2	3	0
9.L	4	4	1
1.U	2	5	1
4.U	4	4	0
9.U	2	6	0
CELKEM	74	68	3

Celkové hodnocení prospěchu za 2. pololetí

Třída	Prospěli s vyznamenáním	Prospěli	Neprospěli
1.	2	3	0
2.	1	1	0
3.	8	2	0
4.	4	0	0
5.	4	2	0
6.A	6	4	0
6.B	4	1	0
7.	6	6	0
8.A	2	4	0
8.B	1	4	0
9.A	5	5	0
9.B	0	2	0
1.L	1	2	0
2.L	3	0	0
3.L	2	1	0
4.L	3	3	0
5.L	4	4	0
6.L	4	2	0
7.L	3	1	0
8.L	2	2	1
9.L	3	6	0
1.U	1	5	2
4.U	3	4	1
9.U	1	7	0
CELKEM	73	71	4

Chování žáků za 1. pololetí

Výchovné opatření	Počet
Napomenutí třídního učitele	2
Důtka třídního učitele	6
Důtka ředitele školy	7
Uspokojivé chování	4
Neuspokojivé chování	1

Chování žáků za 2. pololetí

Výchovné opatření	Počet
Napomenutí třídního učitele	0
Důtka třídního učitele	7
Důtka ředitele školy	4
Uspokojivé chování	0
Neuspokojivé chování	1

Pochvaly žáků za 1. pololetí

Pochvaly	Počet
Pochvala třídního učitele	3
Pochvala ředitele školy	17

Pochvaly žáků za 2. pololetí

Pochvaly	Počet
Pochvala třídního učitele	15
Pochvala ředitele školy	47

1. pololetí – omluvené/neomluvené hodiny

Třída	Počet omluvených hodin	Průměr na žáka	Počet neomluvených hodin	Průměr na žáka
1.	250	50,00	0	0
2.	143	71,50	0	0
3.	1208	120,80	0	0
4.	281	70,25	0	0
5.	424	70,66	0	0
6.A	478	47,80	0	0
6.B	312	62,40	0	0
7.	1099	91,58	0	0
8.A	801	133,50	0	0
8.B	709	141,80	28	5,60
9.A	921	92,10	0	0
9.B	160	80,00	0	0
1.L	183	61,00	0	0
2.L	335	111,67	0	0
3.L	387	129,00	0	0
4.L	669	111,50	0	0
5.L	1246	155,75	0	0
6.L	779	129,83	0	0
7.L	496	124,00	0	0
8.L	663	132,60	12	2,40
9.L	1211	134,56	2	0,22
1.U	660	82,50	0	0
4.U	598	74,75	0	0
9.U	892	111,50	0	0
CELKEM	14905	2391,05	42	8,22

2. pololetí – omluvené, neomluvené hodiny

Třída	Počet omluvených hodin	Průměr na žáka	Počet neomluvených hodin	Průměr na žáka
1.	554	110,80	0	0
2.	67	33,50	0	0
3.	1539	153,90	0	0
4.	320	80,00	0	0
5.	510	85,00	0	0
6.A	510	51,00	0	0
6.B	511	102,20	0	0
7.	1391	115,92	12	1,00
8.A	586	97,67	0	0
8.B	1108	221,60	113	22,60
9.A	1546	154,60	18	1,80
9.B	216	108,00	0	0
1.L	224	74,67	0	0
2.L	352	117,33	0	0
3.L	384	128,00	0	0
4.L	578	96,33	0	0
5.L	1225	156,13	0	0
6.L	987	134,50	0	0
7.L	445	111,25	0	0
8.L	726	145,20	176	35,20
9.L	1438	159,78	15	1,67
1.U	846	105,75	0	0
4.U	777	97,13	0	0
9.U	1436	179,50	0	0
CELKEM	18276	2819,76	334	62,27

6.2 ZŠ speciální

Celkové hodnocení prospěchu za 1. pololetí

Třída	Prospěli	Neprospěli
3.S	9	0
3.S1	7	0
4.S	7	0
4.SL	7	0
6.SK	6	0
7.S	9	0
7.SL	8	0
8.S2	7	0
9.S	7	0
CELKEM	67	0

Celkové hodnocení prospěchu za 2. pololetí

Třída	Prospěli	Neprospěli
3.S	9	0
3.S1	7	0
4.S	7	0
4.SL	7	0
6.SK	6	0
7.S	9	0
7.SL	8	0
8.S2	7	0
9.S	7	0
CELKEM	67	0

1. pololetí – omluvené, neomluvené hodiny

Třída	Počet oml. hodin	Průměr na žáka	Počet neoml. hodin	Průměr na žáka
3.S	1097	121,89	0	0
3.S1	18	2,57	0	0
4.S	556	79,43	0	0
4.SL	349	49,86	0	0
6.SK	275	45,83	0	0
7.S	790	87,78	0	0
7.SL	189	23,63	0	0
8.S2	1	0,14	0	0
9.S	260	37,14	0	0
CELKEM	3535	448,27	0	0

2. pololetí – omluvené, neomluvené hodiny

Třída	Počet oml. hodin	Průměr na žáka	Počet neoml. hodin	Průměr na žáka
3.S	1219	135,44	0	0
3.S1	53	7,57	0	0
4.S	585	83,57	0	0
4.SL	415	59,29	0	0
6.SK	284	47,33	0	0
7.S	671	74,56	0	0
7.SL	309	38,63	0	0
8.S2	15	2,14	0	0
9.S	301	43	0	0
CELKEM	3852	491,53	0	0

6.3 Praktická škola dvouletá

Celkové hodnocení prospěchu za 1. pololetí

Třída	Prospěli s vyznamenáním	Prospěli	Neprospěli
P1	2	1	0
P2	9	3	0
P1L	0	1	0
P2L	0	7	0
CELKEM	11	12	0

Celkové hodnocení prospěchu za 2. pololetí

Třída	Prospěli s vyznamenáním	Prospěli	Neprospěli
P1	2	1	0
P2	9	3	0
P1L	0	1	0
P2L	0	7	0
CELKEM	11	12	0

Výchovná opatření – pochvaly za 1.pololetí

Třída	Pochvala ředitele školy	Pochvala třídního učitele
P1	0	0
P2	0	0
P1L	0	1
P2L	0	0
CELKEM	0	1

Výchovná opatření – pochvaly za 2.pololetí

Třída	Pochvala ředitele školy	Pochvala třídního učitele
P1	0	0
P2	3	0
P1L	0	0
P2L	2	0
CELKEM	5	1

Výchovná opatření – napomenutí a důtky za 1.pololetí

Třída	Napomenutí třídního učitele	Důtka třídního učitele	Důtka ředitele školy	2. stupeň z chování
P1	0	0	0	0
P2	0	0	0	0
P1L	0	0	0	0
P2L	0	0	0	0
CELKEM	0	0	0	0

Výchovná opatření – napomenutí a důtky za 2.pololetí

Třída	Napomenutí třídního učitele	Důtka třídního učitele	Důtka ředitele školy	2. stupeň z chování
P1	0	0	0	0
P2	0	1	0	0
P1L	0	0	0	0
P2L	0	0	0	0
CELKEM	0	0	0	0

Počet omluvených / neomluvených hodin za 1. pololetí

Třída	Počet omluvených hodin	Průměr na žáka	Počet neomluvených hodin	Průměr na žáka
P1	154	51,33	0	0
P2	1209	100,75	0	0
P1L	36	36	0	0
P2L	698	99,71	0	0
CELKEM	2097	287,79	0	0

Počet omluvených /neomluvených hodin za 2. pololetí

Třída	Počet omluvených hodin	Průměr na žáka	Počet neomluvených hodin	Průměr na žáka
P1	246	82	0	0
P2	1426	118,83	0	0
P1L	113	113	0	0
P2L	890	127,14	0	0
CELKEM	2675	440,97	0	0

Ukončení studia PrŠ dvouleté – prospěch u závěrečných zkoušek

Třída	Prospěli s vyznamenáním	Prospěli	Neprospěli
P2	10	0	0
P2L	3	0	0
CELKEM	13	0	0

7 POČÍTAČOVÉ UČEBNY

Provoz počítačových učeben byl spravován na základě vydaného „Příkazu ředitele školy k provozu počítačové učebny“, „Provozního řádu počítačové učebny“ a závazného rozvrhu využití učeben.

Tři počítačové učebny ZŠ praktické jsou vybaveny 30 počítači s operačními systémy Windows 10 a 11. Během roku byly učebny dovybaveny dalšími zařízeními. V učebně ZŠP v Šaldově ulici je umístěna výstavka ještě funkčního hardwaru, od historických součástí PC až po nejnovější a řezy funkčními počítači.

ZŠ speciální využívá k výuce iPady a tablety Lenovo s výukovými programy, určenými pro žáky s PAS. Jedna třída ZŠ speciální je vybavena tablety Lenovo a iPad, dalších 8 notebooků bylo využíváno ve výuce ZŠ praktické v Úštěku. V Čížkovicích jsou nainstalovány a bohatě využívány dotykové monitory.

V průběhu edukace žáci pracovali s výukovými programy (od SW vydavatelství Langmaster, Terasoft, Silcom či BSP Multimedia), včetně webových aplikací pro daný edukační záměr. Velkou pomocí jsou i vzdělávací a informační videa jejichž autorem je Česká televize a jsou umístěná na stránkách www.ctedu.cz nebo videa z Youtube.com, týkající se probíraného tématu.

Počítačové učebny byly v minulém školním roce využívány podle rozvrhů jednotlivých tříd. V odpoledních hodinách často náležely aktivitám školní družiny a kroužku výpočetní techniky. Za chod počítačových učeben odpovídali Václav Šidák a Mgr. Roman Vránek, kteří jsou pověřeni i správou PC sítí.

V rámci výuky je ve všech zařízeních využíváno 22 interaktivních tabulí. V průběhu roku 2023/2024 bylo z dotace pořízeno 10 tabletů Lenovo v rámci republikového projektu „Odstranění digitální propasti...“ a byla provedena obměna starých a již nevyhovujících PC a notebooků s většinou již nepodporovaným OS Windows XP.

Údržba a provoz sítě

Správce prováděl po celý školní rok pravidelnou údržbu všech zařízení na všech pracovištích. V Úštěku byly pořízeny 2 interaktivní tabule čímž byla zkvalitněna výuka a byly využity interaktivní programy. Dále byly provedeny drobné úpravy pro posílení Wi-Fi signálu uvnitř budovy. Pro potřeby ŠD a výuky vaření byl pořízen velkoformátový monitor.

Pravidelně byly doplňovány a aktualizovány webové stránky školy včetně fotografií a videí z akcí, které škola pořádala a kterých se žáci účastnili.

Internetové připojení školy zajišťuje společnost Giganet.cz. Pro Úštěk a Lovosice toto připojení zajišťuje společnost Nej.cz s.r.o (přechází pravděpodobně pod O2). Sítě jsou řešeny prostřednictvím optické a metalické infrastruktury a Wi-Fi technologie.

ICT – standard a plán

Pracovní stanice – počet :101

Pracovní stanice umístěné v nepočítačových učebnách (NB + stolní) 42

Pracovní stanice umístěné v počítačových učebnách (stolní + NB) 38

Pracovní stanice sloužící k přípravě pedagogických pracovníků na výuku a k jejich vzdělávání - notebooky 101

Pracovní stanice pro žáky – tablety 65

Počet pracovních stanic (NB, PC, tablety) celkem 276

Lokální počítačová síť (LAN) školy

Lokální počítačová síť: dle standardu ICT

Počet přípojných míst neomezeně – dle rozsahu IP adres a kapacity switchů

Sdílení dat neomezeně

Sdílení prostředků ano

Připojení do internetu ano

Komunikace mezi uživateli ano

Bezpečnost dat ano

Personifikovaný přístup k datům ano

Připojení k internetu:

Rychlost připojení 20 Mb/s – 1000 Mb/s –

Agregace 1:2 – 1 : 10

Veřejné IP adresy ano

Neomezený přístup na internet ano

Antispam + antivirový SW : ESET NOD32 Antivirus, Windows Defender

8 ŠKOLNÍ DRUŽINY

Školní družina při ZŠ praktické, Šaldova 6, Litoměřice	2 oddělení
Školní družina při ZŠ speciální, Dalimilova 2, Litoměřice	2 oddělení
Školní družina při ZŠ praktické, Mírová 225, Lovosice	2 oddělení
Školní družina při ZŠ praktické, 1. máje 59, Ústěk	1 oddělení

Školní družiny našeho zařízení mají celkem 7 oddělení, každé o kapacitě 14 žáků. Přednostně je navštěvovaly děti z prvního stupně základní školy praktické a děti ze speciálních tříd, výjimečně děti z druhého stupně a to zejména dojíždějící.

Provoz školních družin je upraven dle požadavku rodičů a potřeb dětí a uskutečňuje se zpravidla v časech 6:30/6:45 – 7:30/7:45 hodin ráno a 11:30/11:40 – 15:45/16:00 hodin odpoledne.

Hlavním úkolem je výchovně vzdělávací činnost v době mimo vyučování. Výchovně vzdělávací činnost ve školní družině probíhala v souladu se ŠVP a plánem činností pro daný školní rok. U dětí jsme se zaměřili na rozvoj osobnosti, zdokonalování se v sociálních dovednostech, pohybových schopnostech v oblasti jemné a hrubé motoriky a rozvíjení slovní zásoby. Dále učení se mezilidské komunikaci, vzájemné spolupráci a toleranci. Rovněž byly děti vedeny k dodržování zásad slušného chování.

Ve školních družinách jsme s dětmi využívali herny, tělocvičny, počítačové učebny, kuchyňky, relaxační místnosti, knihovny, školní hřiště, zahrady nebo venkovní prostory v okolí – lesoparky, hřiště, dopravní hřiště mnoho dalšího. Během pobytu ve školní družině děti navštěvovaly zájmové kroužky organizované školou (pěvecký, počítačový, sportovní). Aktivity družin byly různorodé, vzájemně se prolínaly a navazovaly na sebe. Činnosti byly zařazovány především dle ročního období, aktuálního počasí, konkrétní situace nebo zájmu a zvědavosti dětí.

Fungování školních družin je rozděleno do části odpočinkové, relaxační a do části pracovní. V pracovní části se děti zabývaly rozmanitými pracovními, výtvarnými a rukodělnými činnostmi. V odpočinkové části se věnovaly individuálním hrám, relaxaci, tvořivě námětovým hrám, hrám se stavebnicemi, sportovním aktivitám, stolním a společenským hrám a četbě. Školní družiny jsou dostatečně vybaveny pomůckami a hračkami, které děti potřebují k realizaci svých her.

Cíle ŠVP školní družiny navazují na výchovné a vzdělávací cíle školy. Školní družiny se aktivně se podílejí na projektech školy a další projekty a aktivity pro školu vytvářejí – sběr kaštanů, sbírky pro útluky a opuštěná zvířátka. Významné a dětmi oblíbené jsou akce v období Vánoc, karnevalů a Mezinárodního dne dětí, které družiny navštěvují nebo je samy organizují.

Děti v doprovodu pedagogů dochází do místních školních jídelen (CŠJ Litoměřice, CŠJ Lovosice, ŠJ při ZŠ A. Klára v Ústěku), kde se stravují.

Každému dítěti je dán prostor zaměřit se na své zájmy a záliby, podílet se z části na připravovaném programu, zažít radost a úspěch.

9 ZÁVĚREČNÁ ZPRÁVA ŠKOLNÍCH METODIKŮ PREVENCE O PLNĚNÍ PREVENTIVNÍHO PROGRAMU

9.1 Základní údaje

Název a adresa školy, pro kterou platí závěrečná zpráva o plnění MPP	Základní škola speciální, Základní škola praktická a Praktická škola, Šaldova 6, Litoměřice 41201
Jméno a příjmení ředitele	Mgr. Jan Preiss
Telefon na ředitele	+420 416 735 073
E-mail na ředitele	info@zssaldova.cz

Jméno a příjmení školního metodika prevence (ŠMP)	Mgr. Kateřina Dvorská	
Kumulovaná funkce s		NE
Finanční ohodnocení za práci školního metodika prevence		ANO
Vlastní kabinet	Sám	NE
	S výchovným poradcem	NE
	S jinými pedagogy	ANO
Další členové školního preventivního týmu	Mgr. Lenka Šerksová – výchovný poradce, vedení školy	

Jméno a příjmení školního metodika prevence (ŠMP)	Mgr. Naděžda Malecová	
Kumulovaná funkce s třídnictvím		ANO
Finanční ohodnocení za práci školního metodika prevence		ANO
Vlastní kabinet	Sám	NE
	S výchovným poradcem	NE
	S jinými pedagogy	NE
Další členové školního preventivního týmu	zástupkyně ředitele školy – Mgr. Andrea Bližáková výchovná poradkyně – Mgr. Monika Doleželová	

9.2 Práce pedagogického sboru

Vzdělávací akce pro ŠMP v oblasti prevence rizikového chování

Název a odborné zaměření vzdělávání	Počet hodin	Datum konání	Realizátor – organizace, odborník
Pedagogická práce se žáky ohroženými školním neúspěchem	8	31.8.2023	MŠMT- Mgr. Michaela Veselá
Porady ŠMP	4 4	23.10.2023 25.3.2024	PPP ÚK

Za nejprínosnější vzdělávací akci v oblasti prevence výskytu RCH v minulém školním roce považují:

Název akce	Realizátor	Lektor	Hodnocení
Dlouhodobý preventivní program	K - centrum	Mgr. M. Havelka	výborné
Pedagogická práce se žáky ohroženými školním neúspěchem	MŠMT - DVPP	Mgr. M. Veselá	Praktické řešení možných situací

Vzdělávací akce pro pedagogické pracovníky v oblasti prevence RCH

Název a odborné zaměření vzdělávání	Počet hodin	Datum konání	Realizátor – organizace, odborník	Počet školených pedagogů
Pedagogická práce se žáky ohroženými školním neúspěchem	8 hodin	31.8.2023	MŠMT Mgr. M. Veselá	3
Základy krizové intervence	5 x 8 hodin	20.1., 17.2., 16.3., 13.4., 4.5.2024	DVPP, Teplice	1

Největší zájem mezi pedagogy je v oblasti RCH o následující témata

Název akce	Realizátor	Lektor	Hodnocení – proč?
Přednášky PP pro 2.stupeň	K-centrum LTM	Mgr. M. Havelka	Přístup k dětem, přínosná témata, praktičnost, aktuálnost

Spolupráce s ostatními pedagogy

Počty pedagogických pracovníků Litoměřice	Celkem:	Podílejší se aktivně na prevenci v minulém školním roce	Nepodílejší se aktivně na prevenci v minulém školním roce
Vedení školy:	2	2	0
Učitelé	14	14	0
Vychovatelé	2	2	0

Asistenti pedagoga	7	7	0
Počty pedagogických pracovníků Lovosice	Celkem:	Podílejší se aktivně na prevenci v minulém školním roce	Nepodílejší se aktivně na prevenci v minulém školním roce
Vedení školy:	2	2	0
Učitelé	13	13	0
Vychovatelé	2	2	0
Asistenti pedagoga	8	8	0

9.3 Spolupráce školy s rodiči

Aktivity pro rodiče v oblasti prevence RCH

Název aktivity	Datum konání	Realizátor, přednášející
Třídní schůzka	10.10.2023	třídní učitelé
Třídní schůzka	11.04.2024	třídní učitelé

9.4 Preventivní aktivity pro žáky školy

Specifická prevence - preventivní aktivity pro žáky ve výuce, které jsou nebo nejsou součástí učebních osnov (aktivity, které nereagují na aktuální problémy)

Název aktivity Litoměřice	Zaměření (např. prevence drogových závislostí, šikany...)	Datum konání	Věková skupina (třída) /počet žáků	Realizátor
Průkaz cyklisty	Dopravní výchova	19.6.2024	4.ročník	Dopravní hřiště
Do života bez karambolů	Prevence – drogy, dopravní výchova, apod..	12.6.2024	9.ročník	Město LTM
Vztahy v kolektivu, prevence šikany	Prevence závislostí	7.9.2023	6.ročník	K-centrum
Zdravý životní styl, netolismus, šikana	Zdravý životní styl	7.9.2023	7.ročník	K-centrum
Závislost a závislostní chování	Prevence závislostí	14.9.2023	8.ročník	K-centrum
Prevence příjmu potravy, sebepoškozování	Zdravý životní styl	14.9.2023	9.ročník	K-centrum
Nebezpečí zvané drogy, alkohol a nikotin	Prevence závislostí	11.4.2024	6.ročník	K-centrum
Umění komunikace, umět říct svůj názor	Sociální vztahy	11.4.2024	7.ročník	K-centrum
Sex a mezilidské vztahy	Sociální vztahy	25.4.2024	8.ročník	K-centrum
Svoboda a odpovědnost, právo a povinnosti	Sociální vztahy	25.4.2024	9.ročník	K-centrum
Bezpečná cesta do školy	Dopravní výchova	14.9.2023	1.ročník	Policie ČR
Název aktivity Lovosice	Zaměření (např. prevence drogových závislostí, šikany...)	Datum konání	Věková skupina (třída) /počet žáků	Realizátor
Normální je nekouřit	Prevence závislostí	průběžně	1. stupeň	Třídní učitelé
Nebrat = žít (alkohol)	Prevence závislostí	15.-19.4. 2024	všichni	Třídní učitelé ŠMP
Nejlepší je nezačít (kouření)	Prevence závislostí	27.9.- 6.10. 2023	všichni	ŠMP
Závislost a závislostní chování	Prevence závislostí	2.11.2023	8.roč	K-centrum LTM M. Havelka
Vztahy v kolektivu a prevence šikany	Prevence šikany	2.11.2023	6. a 7.roč	K-centrum LTM M. Havelka

Zdravý životní styl, poruchy příjmu potravy, sebepoškozování	Zdravý životní styl	3.11.2023	9.roč	K-centrum LTM M. Havelka
Kyberšikana	Prevence závislostí	3.11.2023	PRŠ	K-centrum LTM M. Havelka
Sex a mezilidské vztahy	Zdravý životní styl, sociální vztahy	2.5.2024 9.5.2024	8.roč PRŠ	K-centrum LTM M. Havelka
Umění komunikace – umět říct svůj názor	Sociální vztahy	2.5.2024	6. a 7.roč	K-centrum LTM M. Havelka
Svoboda a odpovědnost – právo a povinnost	Sociální vztahy	9.5.2024	9.roč	K-centrum LTM M. Havelka

Témata, která probíhají během školního roku

Otužování, zdravý životní styl

Péče o zdraví, prevence nemocí, zdravá výživa, hygiena
preventivní program – Zdravé zoubky

Rodina, vztahy v rodině, práva a povinnosti dítěte

Pravidla společenského chování, mezilidské vztahy

Mezilidské vztahy

Konfrontace názorů.

Části lidského těla, sexuální výchova

Péče o zdraví, prevence nemocí, hygiena, zdravá výživa.

Osobní hygiena, nebezpečí návykových látek – projekt Normální je nekouřit

Prevence úrazů, první pomoc, telefonní čísla, ošetření drobného poranění

Osobní bezpečí, nebezpečí v domácnosti, mimořádné události.

Dopravní výchova

Nebezpečí drog, cizí lidé

Specifická prevence - jednorázové aktivity pro žáky

Název aktivity, akce	Cílová skupina	Datum	Realizátor
Dopravní výchova	4.ročník	listopad 2023, březen 2024, červen 2023	DDM Rozmarýn LTM
Den myslivosti - Sulejovice	celá škola	červen 2024	Myslivecký spolek

Zdařilé preventivní akce (rizikové chování):

Všechny preventivní akce byly zdařilé a pro naše žáky měly očekávaný efekt.

Za velice zdařilou akci považujeme v letošním roce Dopravní výchovu pro žáky 4.ročníku. Žáci se naučili chovat v silničním provozu, osvojili si dovednosti jízdy na kole a naučili se reagovat na dopravní značky a značení vozovky. A dále preventivní program K-centra Litoměřice, který je navazující na předchozí roky.

Specifické selektivní prevence - preventivní aktivity, reagující na individuální situaci (problém) ve třídě:

RCH, které bylo řešeno: drogová závislost 2x, záškoláctví 3x, kouření 3x, šikana 2x, nebezpečné předměty 0x, zneužívání mob. telefonů 5x, násilné chování 8x, rasismus 0x
Jak byla situace zjištěna: třídním učitelem
Kdo situaci řešil – jméno učitele nebo externího odborníka, organizace: Mgr. K.Dvorská, Mgr. L. Šerková, v případě potřeby byly situace konzultovány s vedením školy a PČR.
Kdy byla situace řešena: situace řešeny během celého školního roku
S použitím jakých metod byla intervence vedena: rozhovor se žákem, následný rozhovor s rodiči a v případě nutnosti další spolupráce s kurátory a pediatrem žáka
Způsob ověření efektivity intervence: dlouhodobé sledování chování žáka, spolupráce s celou třídou, ostatními pedagogy a kurátory žáka.
RCH, které bylo řešeno: Krádež mobilního telefonu – 8.ročník
Jak byla situace zjištěna: oznámeno žákem
Kdo situaci řešil – jméno učitele nebo externího odborníka, organizace: TU – Mgr. E. Povová, ŠMP – Mgr. N. Malecová, Policie ČR
Kdy byla situace řešena: listopad 2023
S použitím, jakých metod byla intervence vedena: šetření klimatu třídy, sociohry, spolupráce s rodiči, poučení o zodpovědnosti za své jednání
Způsob ověření efektivity intervence: Pozorování, diskuse, zvýšená kontrola
RCH, které bylo řešeno: Slovní napadení vyučujícího – 9.ročník
Jak byla situace zjištěna: oznámeno vyučujícím
Kdo situaci řešil – jméno učitele nebo externího odborníka, organizace: ŠMP – Mgr. N. Malecová, zást.školy – Mgr. A. Bližíková, TU – Mgr. E. Povová
Kdy byla situace řešena: leden 2024
S použitím, jakých metod byla intervence vedena: šetření klimatu třídy, sociohry, dlouhodobá práce se třídou, spolupráce s rodiči
Způsob ověření efektivity intervence: Pozorování, respektování pravidel, eliminace konfliktů, diskuse
RCH, které bylo řešeno: Agresivní chování – 9.ročník
Jak byla situace zjištěna: oznámeno žáky
Kdo situaci řešil – jméno učitele nebo externího odborníka, organizace: ŠMP – Mgr. N. Malecová
Kdy byla situace řešena: leden 2024
S použitím, jakých metod byla intervence vedena: šetření klimatu třídy, sociohry, spolupráce s rodiči, poučení o možných následných krocích poškozeného
Způsob ověření efektivity intervence: Pozorování, zvýšený dohled, diskuse, eliminace konfliktů
RCH, které bylo řešeno: Nespokojenost se životem – 9.ročník
Jak byla situace zjištěna: zpozorováno TU
Kdo situaci řešil – jméno učitele nebo externího odborníka, organizace: ŠMP – Mgr. N. Malecová, TU – Mgr. E. Povová
Kdy byla situace řešena: březen 2024

S použitím, jakých metod byla intervence vedena: šetření klimatu třídy, rozhovor, spolupráce s rodiči (doporučení odborné péče)
Způsob ověření efektivity intervence: Pozorování, diskuse

RCH, které bylo řešeno: Hrubé porušení ŠŘ (padělání poznámky v ŽK) – 9.ročník
Jak byla situace zjištěna: oznámeno učitelem
Kdo situaci řešil – jméno učitele nebo externího odborníka, organizace: ŠMP – Mgr. N. Malecová, zást. ředitele – Mgr. A. Blížíková
Kdy byla situace řešena: květen 2024
S použitím, jakých metod byla intervence vedena: Domluva, zvýšená kontrola, respektování pravidel, spolupráce s rodiči, poučení o zodpovědnosti
Způsob ověření efektivity intervence: Pozorování, eliminace konfliktů, respektování pravidel.

RCH, které bylo řešeno: Kyberšikana (Praktická škola dvouletá)
Jak byla situace zjištěna: studentka si postěžovala třídní učitelce
Kdo situaci řešil – jméno učitele nebo externího odborníka, organizace: VP – Mgr. Monika Doleželová
Kdy byla situace řešena: květen 2023
S použitím, jakých metod byla intervence vedena: Možné varianty k řešení problému a jejich společné hledání. Domluva studentce.
Způsob ověření efektivity intervence: Eliminace dalších možných konfliktů.

RCH, které bylo řešeno: Vyhrocená situace učitel - žák (V. ročník)
Jak byla situace zjištěna: upozornění učitele
Kdo situaci řešil – jméno učitele nebo externího odborníka, organizace: VP – Mgr. Monika Doleželová
Kdy byla situace řešena: září 2023
S použitím jakých metod byla intervence vedena: Možné varianty k řešení problému, domluva žákům, zjištění problémů ze strany učitelů a následná pomoc. Uklidnění situace. Domluva, zvýšená kontrola, respektování pravidel, spolupráce s rodiči (domluvena schůzka).
Způsob ověření efektivity intervence: Pozorování, eliminace konfliktů.

RCH, které bylo řešeno: Problematické chování dívek (9.ročník)
Jak byla situace zjištěna: upozornění třídního učitele
Kdo situaci řešil – jméno učitele nebo externího odborníka, organizace: VP – Mgr. Monika Doleželová
Kdy byla situace řešena: březen 2024
S použitím jakých metod byla intervence vedena: Domluva, zvýšená kontrola, respektování pravidel, spolupráce s rodiči.
Způsob ověření efektivity intervence: Pozorování, eliminace konfliktů.

RCH, které bylo řešeno: Nevhodné chování žáka (9. ročník)
Jak byla situace zjištěna: upozornění třídního učitele

Kdo situaci řešil – jméno učitele nebo externího odborníka, organizace: VP – Mgr. Monika Doleželová
Kdy byla situace řešena: září 2023
S použitím jakých metod byla intervence vedena: Domluva, respektování pravidel, spolupráce s opatrovníkem.
Způsob ověření efektivity intervence: Domluva, zvýšený dohled pedagogů.

Nespecifická prevence - volnočasové aktivity při školách

Školní družina		Školní kroužky	
počet oddělení	počet zapojených dětí	počet kroužků	počet dětí
2	24	2	24

Školní družina		Školní kroužky	
počet oddělení	počet zapojených dětí	počet kroužků	počet dětí
2	26	6	50

Nespecifická prevence - jednorázové volnočasové aktivity, projekty

Název aktivity, akce, projektu Litoměřice	Cílová skupina	Datum nebo frekvence konání
Projekt – Ovoce a zelenina do škol - Bovýsek	1.stupeň	celoročně

Název aktivity, akce, projektu Lovosice	Cílová skupina	Datum nebo frekvence konání
Pojďte děti, budeme si hrát – zájmový den	1.-5.třída	říjen
Barevný den	1.stupeň	říjen
Den naruby	1.-9.třída	duben
Obchod	2.-5.třída	listopad
Vánoční dílny a jarmark	1.-9.třída	prosinec
Karneval	1.-5.třída	březen
Rej čarodějnic	1.-5.třída	duben
MDD	1.-9. třída	květen
Planeta Země 3000 – film Kambodža	2.stupeň, PRŠ	květen
Mikulášská nadílka	1.-9.třída	prosinec
Vánoční besídka	1.-9.třída	prosinec
Divadlo „Pochodem ťap“	1.stupeň	říjen
Knihovna	1.-5.třída	duben
Vánoční výstava	celá škola	listopad
Velikonoční výstava	celá škola	březen
Slepá mapa – Jarní stezka (šifrování)	2.stupeň	duben
Přehazovaná	6.-9.třída	červen

Den Země	7.-9.třída, PRŠ	duben
Poznej své okolí – cvičení v přírodě	1.-9.třída	září, červen
Ponožkový den	1.-9.třída, PRŠ	březen
Halloweenská zahrada	1.stupeň	říjen
Podzimní výstava	SL	říjen
Benefiční koncert v KD Lovoš	SL	říjen
Palačinkový den	celá škola	květen
Den s keramikou	celá škola	červen
Výtvarná soutěž „Využití vody pro mír“	celá škola	duben
Výtvarná soutěž „Upcycling Day“	4.třída, SL	červen
Film „Trollové“ – kino Máj	celá škola	prosinec
Nová informatika	6.třída	květen
Vaření s šéfkuchařem	PRŠ	březen
Exkurze do palačinkárny Litoměřice	PRŠ	březen
Projekt Ovoce a zelenina do škol	1.stupeň	průběžně

Zhodnocení, které aktivity nespecifické primární prevence byly výrazně zdařilé:

Nejzdařilejší pro žáky a učitele byly akce pořádané PČR a K-centrem.

Za zdařilý považujeme také projekt Den Myslivosti v Sulejovicích, kde se děti seznámily s chováním v přírodě, výskytem živočichů v jejich nejbližším okolí a jejich příkrmováním, se zbraněmi i trofejemi místních myslivců, výcvikem loveckých psů. Děti si oblíbily také Hru na obchod, kde se učí interaktivně chovat při nakupování a seznamují se s finanční gramotností.

9.5 Výskyt rizikového chování a spolupráce s okolím školy

Výskyt rizikového chování ve škole v uplynulém školním roce:

počet	snížená známka z chování		neomluvené hodiny		Alkohol		kouření		ostatní drogy		agresivní formy chování vč. šikany		krádeže	
	2	3	hodin	žáků	žáků	případů	žáků	případů	žáků	případů	žáků	případů	žáků	případů
1.pol.	4	1	42	4	0	0	0	0	0	0	4	3	1	1
2.pol.	0	1	334	4	2	2	6	5	2	2	13	13	2	2

Výskyt jiného rizikového chování a počet žáků/případů:

- Zneužívání mobilních telefonů 5/5
- Domácí násilí 1/1
- Výchovné problémy 2/2
- Záškoláctví 12/12
- Nedostatečná docházka – 7 žáků / 8 případů
- Nedostatečná péče – 1 žák / 1 případ
- Napadení spolužáka – 1 žák / 1 případ
- Slovní napadení vyučujícího – 3 žáci / 2 případy
- Krádež mobilního telefonu – 1 žák / 1 případ
- Hrubé porušení školního řádu (padělání poznámky) – 2 žáci / 1 případ
- Nespokojenost se životem – 1 žák / 1 případ
- Kyberšikana – 1 žák / 1 případ

Spolupráce školy při řešení výskytu rizikového chování s odborníky

zařízení	typ RCH	věková skupina	jakou formou se pracovalo se žáky
OSPOD Litoměřice	záškoláctví	14 – 16 let	dohled kurátora
OSPOD Litoměřice	záškoláctví, výchovné problémy	12-16 let	dohled kurátora
OSPOD Litoměřice	záškoláctví	12-16 let	dohled kurátora

zařízení	typ RCH	věková skupina	jakou formou se pracovalo se žáky
OSPOD Lovosice	zanedbání péče, záškoláctví, nevhodné chování	1.- 9. třída	Pohovor, výchovná komise
pediatri	záškoláctví	1.-9. třída	Spolupráce při omlouvání absence
PPP	poruchy chování	6.-9. třída	Terapeutické skupinové sezení

9.6 Závěr

Míra naplnění stanovených cílů:

Všechny cíle stanovené v PP se podařilo splnit. V nadcházejícím školním roce se naše škola chce důsledně zaměřit na boj proti šikanování, zneužívání mobilních telefonů, záškoláctví a zneužívání návykových látek.

Cíle z PPŠ se nám podařilo naplnit. Ve srovnání s minulými roky se nám podařilo omezit počet neomluvených hodin. Ve třídách se díky práci pedagogů podařilo vytvářet pohodové klima, s výjimkou tříd na druhém stupni, kde docházelo k častým konfliktům s vyučujícími. Budeme v potlačování těchto náznaků, a hlavně řešení konfliktů pokračovat i v příštím školním roce.

Rezervy při prevenci a řešení rizikového chování na škole (spolupráce s rodiči, finanční zajištění akcí, podpora ze strany pedagogů, vedení školy, nezájem dětí...):

Jako problém se soustavně jeví spolupráce s některými rodiči (podporované záškoláctví).

Rezervy vidíme především v nezájmu dětí o jakoukoliv činnost, hlavně u žáků II. stupně, a ve špatné morálce v docházce žáků. Dále se nám nedaří podle představ spolupráce s některými rodiči, kdy je problém je vůbec zkontaktovat a následně přesvědčit o spolupráci se školou (třídním učitelem) v zájmu dítěte.

Co pro nás vyplývá z hodnocení MPP jako hlavní cíle pro další školní rok:

Jako hlavní cíl pro příští školní rok si stanovujeme pokračování v potlačování záškoláctví a neomluvených hodinách. Zaměříme se na včasné odhalování šikany a jejímu předcházení. Budeme se snažit vytvářet ve třídách příznivé sociální klima, bez strachu a nejistoty, pro usnadnění zařazení do skupiny. Dále bychom si chtěli dát za cíl posilování komunikačních dovedností žáků, zvládání neúspěchu a kritiky, schopnost řešit problémy.

10 ZPRÁVA METODIKA ENVIRONMENTÁLNÍ VÝCHOVY

Hodnocení EVVO ve školním roce 2023/2024, ZŠ Praktická, Šaldova 6 Litoměřice

Žáci naší školy v letošním roce třídili odpad v jednotlivých třídách, šetřili elektrickou energií i vodou. Všechny třídy se zúčastnily celoročně sběru starého papíru, bylo odvezeno 220 kg lepenky a 1860 kg starého papíru. Proběhlo vyhodnocení tříd a jednotlivců v rámci školy.

V podzimním období probíhaly akce v jednotlivých třídách zaměřené na změny přírody v tomto období, sběr kaštanů a žaludů, využití přírodnin v hodinách výtvarné a pracovní výchovy.

V rámci projektových dnů Vánoce žáci vyráběli vánoční ozdoby z přírodních materiálů a seznámili se s tradicemi Vánoc v Čechách i v jiných zemích.

V zimním období žáci vyráběli v rámci pracovní výchovy krmení pro ptáky ze šišek, sádla a semen. Toto krmení pak rozmístili při vycházce v Jiráskových sadech a na Mostné hoře. V rámci přírodovědných vycházek žáci zkoumali stopy zvěře a vyráběli sádrové odlitky.

Na škole probíhal projekt financovaný z prostředků EU pod názvem „Ovoce a zelenina do škol“ a „Mléko do škol“. Žáci se v jeho rámci učili o pravidlech zdravé výživy.

Akce EVVO ve školním roce 2023/2024

ZÁŘÍ

Pozorování změn v přírodě (zabarvování listů, dozrávání plodů), změny počasí. Přírodovědné vycházky do okolí a exkurze – sběr kaštanů, šípků, kukuřičného šustí, slámy a jiných přírodních materiálů. Školní pozemek Plešivecká ulice – úprava záhonů, zelené hnojivo, úprava pařníků, kultivace záhonů růží před školním pozemkem. Obnova květináčů, výzdoba tříd hrnkovými květinami, péče o květiny, množení rostlin, přesazování.

Evropský den bez aut – 22.9. 2023 – vliv dopravy na ŽP – nástěnka, projekty. Návštěva Celostátní výstavy ovoce a zeleniny Zahrada Čech v Litoměřicích. V září v rámci EVVO byly splněny všechny naplánované aktivity. Pozorování přírody, změny přírody na podzim. Prostory školy vyzdobili žáci výtvarnými pracemi (VV a PV) a výrobky z přírodnin. Těchto aktivit se zúčastnily všechny třídy včetně školní družiny. Výrobky ze šišek, šípků, kaštanů, žaludů, travin, mechu, závěsy z jeřabina a šípků.

ŘÍJEN

V říjnu proběhla akce a exkurze v SOU zahradnickém – „Zábavný podzim na zahradě“ - hledání pokladu, prohlídka pozemků, plnění úkolů z oblasti přírodovědy, prohlídka skleníků, dlabání dýní, výroba svícňů, občerstvení. Dne 23.10. 2023 (II. stupeň ZŠ praktické), při hledání pokladu žáci plnili úkoly zaměřené na znalost přírody, rostlin i živočichů.

Žáci tvořili práce z listů a kůry stromů, přírodnin. Výrobky posloužily k výzdobě prostor školy. Pozorovali život ptáků v přírodě – odlet stěhovavých ptáků do teplých krajin.

Změny v podzimní přírodě poznávání listnatých a jehličnatých stromů. Přírodovědné vycházky na Mostnou horu a do městských parků .
Světový den zvířat – 4.10. 2023 – nástěnka, projekty, IT.

LISTOPAD

Pokračujeme ve sběru starého papíru (celoškolní soutěž tříd).

V souvislosti s růstem cen energií – šetření elektrickou energií , teplem (optimální teplota ve třídě, větrání,), otužování. Alternativní zdroje.

Výtvarné práce – přírodní materiál, Halloween, výzdoba tříd, dlabání dýní – výzdoba a výstava prací na nástěnkách a všech prostorech školy.

Vodní plochy – jejich význam (koloběh vody v přírodě).

Přírodní medicína – prevence chorob z nachlazení , zdravá výživa (zázvor, šípky, bezinkový sirup).

Plstění - rodiče a děti (ŠD) – anděl.

Den bez cigaret – 16.11. 2023 – nástěnky, projekty. Nebezpečí nikotinových sáčků.

PROSINEC

V rámci projektového dne žáci připravili jednoduchá závěsná krmítka ze šišek a semen. Výrobky byly rozmístěny po parcích v Litoměřicích a zahradách v bydlištích našich žáků. Žáci se zúčastnili Vánoční výstavy v Litoměřicích (DD Rozmarýn). Při vycházkách si prohlédli vánoční výzdobu našeho města a vánoční strom na náměstí.

Projektový den „ Vánoce “ proběhl v jednotlivých třídách od 18.12. do 22.12.2023 – výroba vánočních dárků, dekorací – práce s hlinou, voskem, mýdlovou hmotou, korály, přírodninami, zdobení perníků , slané těsto aj. Výzdoba školních prostor. Vánoční svíčky z různých materiálů. Žáci se dozvěděli mnohé o lidových zvycích a tradicích u nás a v jiných státech. Vánoční besídky proběhly 22.12.2023.

LEDEN

V lednu jsme dokončili rozmístění závěsných krmítek pro ptáky v okolí školy, parku a Mostné hoře. Při vycházkách pozorování zimní přírody , stopy zvěře a ptáků ve sněhu. Pozorování a určování. Vyplňování pracovních listů, poznávání stop zvířat. Hry na sněhu. Šetření energiemi.

ÚNOR

Stavby ze sněhu a vycházky do zimní přírody. Krmení a pozorování vodních ptáků v okolí řeky Labe. Jednotlivé třídy v rámci výuky TV, přírodovědy, prvouky, člověk a jeho svět. IT – poznávání ptáků, ptáci v zimě. Prezentace, pracovní listy. Mezinárodní den mokřadů. 2.2. 2024. Otužování, zdravá výživa, prevence před nemocemi . I. stupeň projekt „ Ovoce do škol“, ochutnávka exotického ovoce. II. stupeň v rámci předmětu biologie člověka, výchova k občanství, výchova ke zdraví. Zdravý životní styl – nebezpečí poruch příjmu potravy. Turistika, vycházky do přírody.

Úspora elektrické energie, šetření energiemi a vodou. Využití energie Slunce – fotovoltaika.

BŘEZEN

Příchod jara – první jarní rostliny, poznávání rostlin. Presentace – roční období JARO, první jarní rostliny, domácí zvířata, poznávání stromů, návrat stěhovavých ptáků.

Pracovní listy k jednotlivým tématům

Světový den vody – 22.3. 2024. Koloběh vody v přírodě. Ochrana vodních zdrojů.

Velikonoce – tradice, zvyky. Výroba velikonočních dekorací, zdobení kraslic. Presentace – jednotlivé dny Velikonoc, význam, zvyky. Výrobky z keramické hlíny, ozdobné věnce, velikonoční přání, osení, zápichy z různých materiálů. Výstava velikonočních výrobků – soutěž tříd o nejhezčí velikonoční dekoraci. Osení, výsev semen do květináčů (řeřicha, afrikán, fazole, okurky – pozorování klíčení semen). Jarní práce na školním pozemku. Rytí, úprava záhonů, vytrhávání plevelu, příprava pařníků.

DUBEN

Projektový den „DEN ZEMĚ“ – DD Rozmarýn, ES SEVER.

Den Země na ZŠ praktické – plnění úkolů na stanovištích. Učitelé a žáci II. stupně připravili pro mladší spolužáky stanoviště, kde plnili různé úkoly. Přírodovědné vycházky do okolí školy (Bílé stráně, Sovice, Radobýl, Mostná hora). Jarní práce na pozemku – příprava záhonů, setí (ředkvičky, hrách, fazole, brambory, slunečnice, mák, cibule, pórek, okurky, cuketa, salát, kedlubny aj.). Den ptactva – poznávání ptáků, hlasy ptáků. (1.4. 2024 nástěnka, IT) Chráněné druhy živočichů a rostlin. CHKO, NP - prezentace. Třídění odpadů – prezentace a pracovní listy.

KVĚTEN

Světový den bez tabáku – 31.5.2024 – zdravé je nekouřit a nebezpečí nikotinových sáček. Práce na pozemcích – výsadba, pletí apod. Výsadba pokojových květin - Americké fialky. Třídění odpadů, sběrová akce – sběr papíru , celoroční akce. Školní výlety. Vycházky do přírody, turistika.

Kambodža – dne 16.5.2024 se žáci II. stupně zúčastnili promítání dokumentu z produkce Planeta Země 3000 v kině Máj. ZŠ Šaldova Litoměřice – 61 žáků, Úštěk 10 žáků a Lovosice 21 žáků.

ČERVEN

Malování na chodník – práce s křídami, výtvarné tvoření v přírodě. V tomto měsíci proběhly školní výlety do Zooparku Chomutov a do Zoologické zahrady v Praze.

Na oslavu Mezinárodního dne dětí připravili 3.6. 2024 žáci II. stupně zábavné soutěžní dopoledne pro své mladší spolužáky.

Mezinárodní den boje proti zneužívání drog – 26.6. 2024 (plakát VV, nástěnka, IT). Vyhodnocení soutěže tříd ve sběru starého papíru .Práce na školním pozemku – sklizeň, zalévání, vytrhávání plevelu, úprava záhonů. Vycházky do okolí školy – proměny přírody v létě, poznávání stromů, rostlin, ptáků.

ZŠ speciální, ZŠ praktická a PŠ Litoměřice, detašované pracoviště Lovosice

V průběhu školního roku probíhala realizace environmentální výchovy, vzdělávání a osvěty v oblasti péče o životní prostředí v rámci osnov jednotlivých vyučovacích předmětů, prostřednictvím exkurzí, projektů, akcí a soutěží realizovaných školou nebo jinými subjekty.

Škola je zapojena do projektu Recyklohraní. Žáci průběžně sbírali papír, drobné elektro a vybité baterie. Pokračoval projekt Ovoce, zelenina a mléko do škol. Šetřili jsme elektrickou energií, teplem a vodou. Žáci se starali o bylinkovou a okrasnou zahrádku a pečovali o úpravu okolí školy. Během podzimních měsíců žáci tvořili různé výrobky z přírodnin, kterými vyzdobili školu. V rámci přírodovědných vycházek pozorovali změny počasí a přírody. V zimních měsících jsme zakládali krmítka krmením pro ptáčky.

V průběhu celého školního roku fungoval kroužek EVVO. Škola se také zúčastnila celorepublikové výtvarné soutěže vyhlášené Ministerstvem zemědělství ČR ke Dni vody s názvem „Využití vody pro mír“, ve které se žákyně speciální třídy Anna Razáková umístila na 1. místě v kategorii „Obrázek“. Také jsme využili spolupráce s Městským úřadem Lovosice při akci „Uklidíme Česko“. Žáci naší školy byli rovněž úspěšní ve výtvarné soutěži zaměřené na recyklaci odpadu pořádané MěÚ Lovosice s názvem Upcycling Day. V této soutěži lovosických škol se umístila třída IV.L na 3. místě v kategorii skupinových prací a žákyně speciální třídy obsadila 3. místo v kategorii jednotlivců.

Celoroční aktivity EVVO:

Žáci třídili odpad (papír, plast) do plastových popelnic, který jednou týdně, podle rozpisu, odnášeli do městských kontejnerů. Dbali na úsporu pitné vody, elektrické energie a tepla. Pečovali o úpravu a čistotu okolí školy a okrasné a bylinkové zahrady na školním pozemku.

Sběrové aktivity:

Sběr starého papíru – 1 575 kg

Sběr vybitých baterií – 160 kg

Sběr drobného elektra

Zdravá výživa, zdravý způsob života:

Naše škola se účastnila evropského projektu Ovoce, zelenina a mléko do škol s finanční podporou EU. V rámci tohoto projektu dostávali všichni žáci jednou týdně ke svačině ovoce nebo zeleninu a mléčný výrobek.

Žáci školy se také účastní různých sportovních akcí pořádaných školou, nebo jinými subjekty (Běh po úštěckých schodech, Přespolní běh, Závod v plavání, Bruslař, Turnaj v přehazované, Malá kopaná.)

Akce EVVO ve školním roce 2023/2024

ZÁŘÍ

11. 9. Poznej své okolí - téma „Příroda ve fotografii“. Cílem výprav jednotlivých tříd byl Radobýl, Boreč, Vchynice, Malé Žernoseky a Chrášťany – celá škola
25. 9. Zaměřeno na elektro – jak třídit elektro, recyklace – třída PII L
30. 9. Výlet do ZOO v Ústí nad Labem – ekologický kroužek

ŘÍJEN

18. 10. Podzimní výprava – Opárenské údolí – pozorování změn v přírodě, poznávání stromů a rostlin – třída IV. SL
24.10. Halloweenská zahrada Třeбенice – třídy I.L, IV.SL
Výzdoba školy výrobky z přírodnin (listí, šípky, kaštany...) – celá škola

LISTOPAD

2. 11. Dušičky – uctění památky zesnulých, návštěva místního hřbitova – tradice – třída IV. SL
21. 11. Sběr kaštanů pro myslivce – vyhlášení výsledků – školní družina
28. 11. Vánoční výstava v Lovosicích – celá škola

PROSINEC

- 5.12. Mikulášská besídka – celá škola
4. 12. – 8. 12. Lázně Kynžvart – ozdravný pobyt – 10 žáků školy
Průběžně – vánoční dílničky – výroba vánočních ozdob, svícňů, věnců a jiných dekorací
21. 12. třídní vánoční besídka – celá škola

LEDEN

- Průběžně - krmení ptáčků v zimě, pozorování změn přírody v zimě, šetření el. energií, teplem a vodou – celá škola

ÚNOR

- 1.2. Vyhlášení sběru starého papíru za 1. pololetí školního roku
Vycházky do přírody – jednotlivé třídy
Sbírka pro kočky – útulek Andělský svět ve Sloupu v Čechách – celá škola

BŘEZEN

- 1.3. exkurze do Národního muzea v Praze – ekologický kroužek
22. 3. Den vody – účast v celostátní výtvarné soutěži vyhlášené Ministerstvem zemědělství „Využití vody pro mír“ – 1. místo Anna Razáková IV. SL
25.3. Velikonoční výstava v Lovosicích – celá škola
27.3. Exkurze do Palačinkárny v Litoměřicích

DUBEN

- 12.4. Uklidme Česko – stezka u Labe – ekologický kroužek
25.4. Uklidme Česko – celostátní akce, spolupráce s MěÚ Lovosice, úklid ulic Lovosic – celá škola
25. 4. Den Země – kvízy, křížovky s ekologickou tematikou – celá škola
30.4. Čarodějnice – první stupeň, IV. SL
Průběžně – Jarní stezka, šifrování - druhý stupeň školy a PIII

KVĚTEN

16. 5. – kino Máj Litoměřice – Kambodža, dokumentární film – druhý stupeň, PII L

20. 5. – 24. 5. Ozdravný pobyt – Sloup v Čechách – 12 žáků

ČERVEN

5.6. Školní výlet do ZOO v Praze – celá škola

7. 6. Cvičení v přírodě – poznávání okolí školy - celá škola

7.6. výstava „Červen měsíc myslivosti“ v Sulejovicích – třídy PII L, VII.L, IX.L, IV.L, IV. SL

7. 6. Turnaj v přehazované

10.6 - 14.6. Ozdravný pobyt ve Sloupu v Čechách – třída I. L

24.6. Výtvarná soutěž na téma recyklace „Upcycling Day“ organizovaná MěÚ Lovosice – vyhlášení vítězů –3. místo skupinová práce: třída IV. L, 3. místo jednotlivci: Anežka Vozábová ze IV. SL

25.6. vyhlášení výsledků sběru starého papíru a vybitých baterií

11 ZPRÁVA VÝCHOVNÝCH PORADCŮ

V tomto školním roce vychází celkem 58 žáků. Ze ZŠ praktické z 9. ročníku 25 žáků, z 8. ročníku 8 žáků a ze 7. ročníku 1 žák. ZŠ speciální ukončilo 10 a 14 žáků dokončilo praktické školu dvouletou. Tři žáci z 8. ročníku a jeden ze 7. ročníku ZŠ praktické požádali prostřednictvím svých zákonných zástupců o prodloužení povinné školní docházky. Dva žáci ze ZŠ speciální budou pokračovat ve studiu na praktické škole dvouleté. Jeden žák ZŠ praktické z 8. ročníku nebude pokračovat v dalším studiu a jeden žák praktické školy dvouleté bude pokračovat ve studiu na odborném učilišti.

V průběhu školního roku proběhly exkurze k volbě povolání IPS ÚP LTM, SŠ Pohoda, SŠ Litegra, besedy s žáky a rodiči k novému způsobu podávání přihlášek. Následná elektronická evidence přihlášek v programu DiPSy proběhla bez větších obtíží.

Pedagogičtí pracovníci (Litoměřice, Ústěk) využili mojí pomoci zejména při osobních konzultacích. Při jednáních s problémovými žáky byla nutná úzká spolupráce s vedením školy, s OSPOD Litoměřice i PMS Litoměřice.

V průběhu celého školního roku probíhala v ZŠP Lovosice preventivní opatření k posílení kázně žáků, hledání jednotného řešení výukových a výchovných problémů. Smyslem těchto opatření, bylo vést žáky k zodpovědnosti, dodržování pravidel ve školním prostředí a nacházení společného řešení. Nutná byla vždy spolupráce s rodiči. Pro třídy byly připraveny různé aktivity k posílení třídního kolektivu a zlepšení chování (tematické hry, diskuse, pracovní činnosti). S pátým ročníkem pracovala výchovná poradkyně dlouhodobě. Pro zlepšení vzájemných vztahů bylo nutné hledat jiné metody, cesty a postupy k zvládnutí napjaté situace ve třídě.

Během školního roku se uskutečnilo několik velmi pěkných celoškolských akcí. Také jsme uspěli v různých výtvarných soutěžích. Jedna naše žákyně dokonce obsadila 1. místo v celostátní soutěži vyhlášené ministerstvem zemědělství.

Třídní učitelé ihned řešili zameškané hodiny žáků a jejich včasné omlouvání. Výchovné problémy byly řešeny okamžitě – v rámci školy a následovala zpětná vazba. Také spolupráce s rodiči byla pozitivní.

S vycházejícími žáky se pracovalo od října na výběru budoucího povolání. Nejdříve formou besedy, pak nabídkou učebních oborů a poté exkurzemi na jednotlivá učiliště. Společně pak ve třídě diskutovali, co je nejvíce zaujalo, jaký obor by se jim nejvíce líbil a proč.

11.1 VYCHÁZEJÍCÍ ŽÁCI, PŘIJATÍ KE STUDIU

Obory	Výsledek přijímacího řízení
ZŠ spec., ZŠ prakt. a PrŠ Litoměřice, Šaldova 6, 412 01 Litoměřice 78-62-C/02 Praktická škola dvouletá	přijat
SOŠ technická a zahradnická, Lovosice, příspěvková organizace Osvoboditelů č. p. 1/2, 412 01 Lovosice 41-55-E/01 – Opravářské práce	přijat
SOŠ technická a zahradnická, Lovosice, příspěvková organizace Osvoboditelů č. p. 1/2, 412 01 Lovosice 41-55-E/01 – Opravářské práce	přijat
SŠ Pohoda, s.r.o. Na Vinici č. p. 2244, Předměstí, 412 01 Litoměřice 65-51-E/01 Stravovací a ubytovací služby	přijat
SŠ pedagogická, hotelnictví a služeb, Litoměřice, p. o., 412 01 Litoměřice, Komenského 754/3 36-67-H/01 Zedník	přijat
ZŠ spec., ZŠ prakt. a PrŠ Litoměřice, Šaldova 6, 412 01 Litoměřice 78-62-C/02 Praktická škola dvouletá	přijata
SŠ Pohoda, s.r.o. Na Vinici č. p. 2244, Předměstí, 412 01 Litoměřice 65-51-E/01 Stravovací a ubytovací služby	přijat
SŠ Pohoda, s.r.o. Na Vinici č. p. 2244, Předměstí, 412 01 Litoměřice 65-51-H/01 Kuchař – číšník	přijata
SŠ Pohoda, s.r.o. Na Vinici č. p. 2244, Předměstí, 412 01 Litoměřice 75-41-E/01 Pečovatelské služby	přijata
SOŠ technická a zahradnická, Lovosice, příspěvková organizace Osvoboditelů č. p. 1/2, 412 01 Lovosice 41-55-E/01 – Opravářské práce	přijat
SŠ Pohoda, s.r.o. Na Vinici č. p. 2244, Předměstí, 412 01 Litoměřice 53-41-H/01 Ošetřovatel	přijata
ZŠ spec., ZŠ prakt. a PrŠ Litoměřice, Šaldova 6, 412 01 Litoměřice 78-62-C/02 Praktická škola dvouletá	přijata
SŠ Pohoda, s.r.o. Na Vinici č. p. 2244, Předměstí, 412 01 Litoměřice 65-51-E/01 Stravovací a ubytovací služby	přijat
SPŠ stavební a SOŠ stavební a tech., ÚL p. o., Čelakovského 250/5, Krásné Březno, 400 07 Ústí n. L. 36-57-E/01 – Malířské a natěračské práce	přijat
SŠ stavební a strojní, Teplice, p. o., Fráni Šrámka 1350/1, Trnovany, 415 01 Teplice 23-51-E/01 Strojírenské práce	přijat
ZŠ spec., ZŠ prakt. a PrŠ Litoměřice, Šaldova 6, 412 01 Litoměřice 78-62-C/02 Praktická škola dvouletá	přijata
ZŠ spec., ZŠ prakt. a PrŠ Litoměřice, Šaldova 6, 412 01 Litoměřice 78-62-C/02 Praktická škola dvouletá	přijata
ZŠ spec., ZŠ prakt. a PrŠ Litoměřice, Šaldova 6, 412 01 Litoměřice 78-62-C/02 Praktická škola dvouletá	přijat
ZŠ spec., ZŠ prakt. a PrŠ Litoměřice, Šaldova 6, 412 01 Litoměřice 78-62-C/02 Praktická škola dvouletá	přijat
SŠ Pohoda, s.r.o. Na Vinici č. p. 2244, Předměstí, 412 01 Litoměřice 65-51-E/01 Stravovací a ubytovací služby	přijat
SOŠ technická a zahradnická, Lovosice, příspěvková organizace Osvoboditelů č. p. 1/2, 412 01 Lovosice 65-51-E/01 Stravovací a ubytovací služby	přijata
VÚ, SŠ a ZŠ Terešov I, 33808 Zbiroh	přijat

23-51-E/01 Strojírenská výroba	
SOŠ technická a zahradnická, Lovosice, příspěvková organizace Osvoboditelů č. p. 1/2, 412 01 Lovosice 65-51-E/01 Stravovací a ubytovací služby	přijata
LITEGRA - SŠ a MŠ, o.p.s. Žitenická 1365/18, 412 01 Litoměřice 33-57-H/01 Dřevařská výroba	přijat
SŠ Pohoda, s.r.o. Na Vinici č. p. 2244, Předměstí, 412 01 Litoměřice 65-51-E/01 Stravovací a ubytovací služby	přijat
SOŠ technická a zahradnická, Lovosice, příspěvková organizace Osvoboditelů č. p. 1/2, 412 01 Lovosice 41-55-E/01 – Opravářské práce	přijat
SŠ Pohoda, s.r.o. Na Vinici č. p. 2244, Předměstí, 412 01 Litoměřice 65-51-H/01 Kuchař – číšník	přijat
SOŠ technická a zahradnická, Lovosice, příspěvková organizace Osvoboditelů č. p. 1/2, 412 01 Lovosice 65-51-E/01 Stravovací a ubytovací služby	přijata
SOŠ technická a zahradnická, Lovosice, příspěvková organizace Osvoboditelů č. p. 1/2, 412 01 Lovosice 41-55-E/01 – Opravářské práce	přijat
ZŠ spec., ZŠ prakt. a PrŠ Litoměřice, Šaldova 6, 412 01 Litoměřice 78-62-C/02 Praktická škola dvouletá - Lovosice	přijat

12 SPECIÁLNĚ PEDAGOGICKÉ CENTRUM

Speciálně pedagogické centrum Litoměřice je školské poradenské zařízení zřízené při ZŠ speciální, ZŠ praktické a Praktické škole Litoměřice, Šaldova 6, Litoměřice. SPC sídlí v Dalimilově ulici v Litoměřicích. Součástí SPC Litoměřice jsou tři detašovaná pracoviště, která významně přispívají k dostupnosti služeb klientům.

Od roku 2005 je péče SPC rozšířena na děti a mládež se všemi typy postižení. Činnost SPC je prováděna v souladu se Školským zákonem 561/2004, Sb. ve znění pozdějších předpisů a vyhláškou 72/2005, Sb. ve znění pozdějších předpisů, o poskytování poradenských služeb ve školách a školských poradenských zařízeních.

Vzhledem k silícím tendencím integračních a inkluzivních snah je v centru zájmu našeho pracoviště zejména dítě s postižením a jeho začlenění do běžné vrstevnické skupiny v mateřské, základní škole a též i ve středním proudu vzdělávání.

SPC poskytuje poradenské služby školám, dětem, žákům, studentům a jejich zákonným zástupcům.

Celkově v SPC působí 2 psychologové, 7 speciálních pedagogů (z toho 3 školští logopedi) a 1 sociální pracovnice.

Součástí našeho SPC Dalimilova jsou 3 detašovaná pracoviště:

- SPC Osvoboditelů 97, Lovosice. Pracoviště je v nově upravených prostorách Domova mládeže. Personálně je obsazeno speciálním pedagogem.
- SPC Školní 1805, Roudnice nad Labem je pracoviště v nově zrekonstruované části budovy, která je součástí areálu MŠ. Pracoviště doznalo změn v rozšíření prostor a bylo posíleno personálně – aktuálně zde pracuje psycholog a speciální pedagog/školský logoped.
- SPC Štětí, Stračenská 561. Prostory SPC jsou součástí MŠ se samostatným vchodem a působí zde speciální pedagog/školský logoped.

Vybavení kmenového SPC a detašovaných pracovišť je na velmi dobré úrovni, jednotlivá pracoviště v současné době splňují připravované standardy v oblasti materiálního vybavení a standardy pro vybavení diagnostickými nástroji.

Všichni pracovníci SPC zpracovávají veškeré údaje o klientech pro statistické účely v programu DIDANET.

Pracovníci SPC jsou pravidelně proškolení a metodicky vedeni Národním pedagogickým institutem ČR. Velkou výhodou je i sebevzdělávání každého pracovníka SPC v dané specializaci. Naše podpora následně směřuje do mateřských škol, základních škol a speciálních škol v souladu s vyhláškou č. 27/2016, Sb. o vzdělávání žáků se speciálními vzdělávacími potřebami a žáků nadaných, ve znění pozdějších předpisů.

Je již tradicí našeho pracoviště, že pořádáme skupinové porady s třídními kolektivy a individuální konzultace s pedagogy, kteří mají zájem o integrační proces a zlepšování IVP pro žáky s různým typem postižení. Pedagogové též velmi často využívají individuálních konzultací přímo v SPC.

Hlavní naší činností je integrace a podpora inkluze u žáků s různým typem postižení.

Cílové skupiny:

- děti nezařazené v institucích
- děti zařazené v rané péči se SVP
- žáci v mateřských školách se SVP
- žáci v základních školách se SVP
- žáci ve středních školách se SVP
- studenti VOŠ se SVP
- studenti se SVP se zájmem studovat na VŠ
- klienti s MP – do 26 let věku
- klienti se SVP v dospělém věku, pokud mají zájem si doplnit vzdělání

V loňském roce jsme doporučili k podpoře ze strany institucí celkem 2578 dětí a žáků v různém stupni podpůrných opatření do MŠ, ZŠ a SŠ a VOŠ a VŠ.

Posuzujeme využitelnost a potřebnost asistentů pedagoga v MŠ a v ZŠ.

Ve školním roce 2023/2024 jsme doporučili 179 asistentů pedagoga.

V SPC také probíhají praxe studentů VŠ a SŠ, kteří se připravují na budoucí pedagogickou profesi.

Celkem 6 studentů prošlo stáží u odborných pracovníků SPC.

Celkově bylo uskutečněno 95 výjezdů a návštěv škol a školských zařízení.

Naším cílem je podpora jedince s postižením od nejranějšího věku a jeho dovedení do středního proudu vzdělávání. U žáků s mentálním postižením poskytujeme službu do dvacetišesti let.

Podmínky pro integraci žáků jsou v řadě škol velmi dobré, ale narážíme na ekonomické problémy škol a vysoké počty žáků ve třídách, které nejsou pro začlenění žáků s postižením příznivé.

V loňském roce významně přibýlo žádostí o vyšetření z důvodu navýšení času na přijímací řízení do středních škol s maturitními obory. Nárůst žádostí o službu se projevil i u žáků, kteří ukončili povinnou školní docházku na ZŠ praktických a chtějí pokračovat v dalším vzdělávání, což považujeme za úspěch. Z tohoto důvodu více navazujeme kontakty s řediteli SŠ, SOŠ a SOU. Výchovní poradci z těchto škol konzultují s pracovníky SPC další možné kroky ve vzdělávání těchto žáků.

Nejvíce našich zpráv a doporučení pro školy vystavujeme žákům s narušenou komunikační schopností, případně žákům s NKS v kombinaci s poruchou koncentrace pozornosti, žákům s tělesným postižením, žákům s PAS a žákům s dlouhodobým zdravotním postižením.

Od počátku vzniku SPC se specializujeme na narušenou komunikační schopnost u dětí a jedinců, kde NKS je primárním postižením a též i symptomatickou vadou provázející jiný typ postižení. Pravidelně se setkáváme s pedagogickými pracovníky mateřských škol, logopedickými asistentkami a logopedy ve školství.

Naše pracoviště je zaštiťujícím pracovištěm pro krajskou koordinaci logopedické péče. Využíváme vytvořený záznamový arch pro logopedické poradny mateřských

a základních škol, čímž jsme vytvořili základ jednotného pedagogického diagnostického archu, který slouží zároveň jako podklad pro logopedickou intervenci v logopedické poradně. Tento formulář je potvrzován naším pracovištěm a je podkladem pro další vedení žáka. V každé mateřské škole našeho regionu je pracovník, zabývající se logopedickou prevencí nebo logoped.

V naší působnosti je zahrnuto 7 tříd mateřských škol s upraveným vzdělávacím programem se zaměřením na logopedickou péči, jejichž organizace se řídí „Metodickým doporučením pro vykonávání logopedické péče ve školství“ v rámci platné legislativy.

Dále metodicky vedeme všechny speciální třídy v mateřských školách, kde sledujeme nejen plnění IVP, ale i vřazování dětí a spolupracujeme s rodinami.

V téměř každé základní škole je logoped nebo pracovník, který se zabývá logopedickou prevencí a rozvojem komunikačních kompetencí. Práce logopedů je řízena dle aktuální a platné legislativy.

SPC je certifikovaným pracovištěm pro podporu žáků se SVP při státní maturitní zkoušce pro žáky s NKS, žáky se somatickým a surdopedickým postižením.

Vedoucí SPC spolu s pracovníky Cermatu proškolovala další odborníky ze SPC ČR v této problematice. Čtyři odborní pracovníci SPC jsou proškoleni pro oblast maturitních zkoušek.

V tomto roce byla podpora k maturitní zkoušce poskytnuta 15 žákům.

SPC úzce spolupracuje s dalšími SPC a PPP v našem kraji. Pravidelně se zúčastňujeme porad poradenských zařízení SPC a PPP. V loňském roce proběhly 2 porady, kde koordinujeme naše služby.

V rámci projektů ESF bylo naše pracoviště zapojeno do projektu zavádění speciálních pedagogů do škol, nadále v této aktivitě pokračujeme a poskytujeme začínajícím speciálním pedagogům podporu.

Poskytování služeb ŠPZ žákům a studentům z Ukrajiny

Při práci s žáky z Ukrajiny se řídíme Metodickým doporučením pro poskytování služeb školských poradenských zařízení žákům s nedostatečnou znalostí vyučovacího jazyka (a s odlišného kulturního prostředí).

Žákům z Ukrajiny poskytujeme školské poradenské služby v rozsahu daném školským zákonem, vyhláškou č. 27/2016 Sb., o vzdělávání žáků se speciálními vzdělávacími potřebami a žáků nadaných, ve znění pozdějších předpisů, a vyhláškou č. 72/2005 Sb. O poskytování poradenských služeb ve školách a školských poradenských zařízeních, ve znění pozdějších předpisů.

Klientem ŠPZ může být žák, který kromě odlišného mateřského jazyka (OMJ) má i jiné speciální vzdělávací potřeby. Potom mu poskytujeme školské poradenské služby a nastavujeme podpůrná opatření standardním způsobem dle platné právní úpravy.

- Žákům z Ukrajiny poskytujeme:
- individuální podporu žákům vyrovnávajícím se s těžkou životní situací, příp. jejich zákonným zástupcům,
- intenzivnější metodickou podporu školám při práci se třídami (práce s aktuálními tématy),

- častější metodické návštěvy škol související s podporou vzdělávání žáků s OMJ,
- krizové intervence dle aktuálních potřeb.

Vzdělávání pracovníků SPC

Vzdělávání probíhá v souladu s požadavky na odbornost pracovníků SPC, dle harmonogramu nabízených akcí NPI.

Tři pracovnice splňují kvalifikační studium ALOS pro logopedy ve školství.

Vedoucí SPC je školitelkou pro SPC – certifikace pracovníků pro maturity v PUP pro logopedy ve spolupráci s NPI a CERMATEM. Dále je vedoucí SPC v pracovní skupině s MŠMT pro řešení legislativních záležitostí ohledně školské logopedie.

Další pracovnice - speciální pedagožky vedou praxe pro logopedické asistenty v rámci projektů pořádaných KÚ, UJEP a pro logopedickou prevenci NPI Ústí nad Labem.

Všechny pracovnice se účastní školení a seminářů pořádanými NPI v oblasti nových diagnostických nástrojů.

Členství v odborných asociacích

Naši pracovníci jsou členy Asociace poradenských pracovníků ve školství, Asociace logopedů ve školství, Asociace speciálních pedagogů ČR. V rámci těchto asociací připomínkujeme navrhované novely vyhlášek.

Dále se účastníme setkání asociací, případně diskusí a také pracovních schůzek při řešení otázek vzdělávání žáků s lehkým mentálním postižením a žáků se sociálním znevýhodněním.

Nadále spolupracujeme s NPI, KÚ a s Asociací poradenských pracovníků ve školství při řešení sjednocování diagnostických postupů u žáků s mentálním postižením, postupy pro vřazování žáků do přípravných tříd.

Zároveň řešíme otázku zřizování míst asistentů pedagoga a jejich metodické vedení, které přísluší školským poradenským zařízením, průběžně řešíme otázky diagnostiky a integrace žáků se SVP.

Ve spolupráci s NPI a ALOS se podílíme na mapování logopedických asistentů a logopedů v terénu a na přípravě nové koncepce logopedické péče v ČR. Naše pracoviště se podílí na krajské koordinaci logopedických služeb. Vedoucí SPC se pravidelně účastní jednání na NPI a MŠMT dle potřeby pořádá porady a schůzky logopedů z jednotlivých oblastí. Vedoucí SPC je zároveň krajskou koordinátorkou pro logopedickou péči KÚ Ústí nad Labem.

Komunitní plánování

Na úseku komunitního plánování a spolupráce s dalšími poskytovateli sociálních služeb byla uskutečněna řada pracovních jednání. Každoročně aktualizujeme data v informační brožuře pro potencionální uživatele sociálních služeb. V této oblasti spolupráce se zaměřujeme na uplatnění absolventů ZŠ speciálních, ZŠ praktických a praktických škol dvouletých na trhu práce.

Ve spolupráci se SOŠ se daří přijímat absolventy všech speciálních škol a žáků vzdělávaných dle ŠVP – LMP do učebních oborů E, případně typu H.

Účastnili jsme se práce v projektech KAP, MAT a IKAP B ve spolupráci s KÚ.

Vedoucí SPC nebo sociální pracovnice se pravidelně účastní jednání KP OZP Diakonie Litoměřice.

SPC spolupracuje s Poradnou pro náhradní rodinnou péči. Poskytujeme konzultace pěstounům a jejich dětem. Společně se účastníme vzdělávacích akcí, které tato poradna pořádá.

Spolupracujeme s organizací Klokánek a DD, kde přednostně provádíme šetření pro zařazení těchto dětí a žáků ke vzdělávání.

13 ZPRÁVY ZA ODLOUČENÁ PRACOVÍŠTĚ

13.1 Zpráva za pracoviště ZŠ speciální, Dalimilova 2, Litoměřice

Ve školním roce 2023/2024 školu navštěvovalo 49 žáků, kteří se vzdělávali ve čtyřech třídách základní školy speciální a v jedné třídě přípravného stupně základní školy speciální. Jedná se o menší městskou školu rodinného typu, kterou navštěvují žáci s různým stupněm mentálního postižení, kombinovanými vadami a autismem.

Výchovně vzdělávací práce v této škole spočívá v poskytování elementárních vědomostí, dovedností, vytváření návyků, potřebných k uplatnění v praktickém životě a na rozvíjení duševních a tělesných schopností žáků, založeném na důsledném respektování jejich individuálních zvláštností. O úspěšnosti zapojení jedince do společnosti nerozhoduje pouze úroveň jejich rozumových schopností a kvalita jejich vědomostí a dovedností, ale také jejich vztah k ostatním lidem, jejich schopnost komunikovat, navazovat osobní vztahy v neposlední řadě i jejich osobní vlastnosti, povahové rysy a úroveň jejich chování.

K dosažení těchto cílů zařazují pedagogové do vyučování různé projekty, které jsou nejen zpestřením běžných hodin, ale zároveň slouží pro opakování učiva či naopak intenzivnímu vstupu do nové látky, zapojení smyslových prožitků a umožnění dané téma poznat i v praxi, která je pro žáky zásadním a neocenitelným zdrojem informací.

Ve výuce jsou používány alternativní formy – nácvik globální metodou čtení, metody splývavého čtení Sfumato, komunikace prostřednictvím obrázkového slovníku, písanky pro nácvik hůlkového písma, větší formáty sešitů A4, programy na počítači, tablety, zakoupena byla i celá řada nových didaktických a kompenzačních pomůcek.

Do výuky je v rámci pracovní výchovy pravidelně zařazována příprava pokrmů ve cvičné kuchyni, jejímž prostřednictvím si žáci procvičují matematické dovednosti, v praxi se seznamují se základními jednotkami váhy a objemu, opisují recepty, učí se v nich orientovat, číst s porozuměním, procvičují jemnou motoriku, ochutnávají nové potraviny, učí se základům jejich zpracování. Klademe důraz na dodržování základních bezpečnostních pravidel při používání běžných domácích elektrospotřebičů.

V budově je kromě učeben a cvičné kuchyně, využívána školní družina, relaxační místnost, malá tělocvična a zejména pro výuku pracovní a tělesné výchovy prostorná venkovní zahrada.

Naše škola se snaží vytvářet přátelské a podporující prostředí, kde každý žák může rozvíjet svoje schopnosti a dovednosti. Díky individuálnímu přístupu a širokému spektru výukových metod se snažíme zajistit optimální podmínky pro osobní a vzdělávací rozvoj každého žáka.

13.2 Zpráva za pracoviště ZŠ praktické, 1. máje 59, Ústěk

Ve školním roce 2023/2024 naše škola funguje jako malotřídní. Ve třídě I.U se vzdělávají žáci 1. a 2. ročníku a tři žáci, kteří jsou vzděláváni podle ŠVP „KLÍČ“ pro ZŠ speciální. V této třídě působí letos asistent pedagoga. Ve třídě IV. U jsou čtyři ročníky, 3. až 6. ročník a 1 žák je vzděláván podle ŠVP „KLÍČ“ pro ZŠ speciální. Ve třídě IX.U je celkem 8 žáků v 7. až 9. ročníku a 2 žáci jsou vzděláváni podle ŠVP „KLÍČ“ pro ZŠ speciální.

Ve škole je v provozu školní družina především pro dojíždějící žáky, využita je v ranních i odpoledních hodinách. Paní vychovatelka se s dětmi zapojuje do výstav a projektových dnů školy.

Jsme také zapojeni do projektu „Ovoce a zelenina do škol“ a „Mléko do škol“. V tomto školním roce ukončili vzdělávání dva žáci.

Po celý školní rok probíhal sběr starého papíru. Se sběrem nám opět nemalou částí přispívali místní podnikatelé poskytnutím nepotřebných obalových materiálů ze svých obchodů.

Akce školy 2023/2024:

- Exkurze na výlov rybníka Chmelař
- Podzimní přírodovědná vycházka
- Rozsvícení vánočního stromečku se zpěvem koled
- Mikuláš – nadílka dětem
- výroba přáníček a dárečků pro seniory do Domova seniorů v Ústěku
- Velikonoce – zdobení vajíček
- Kambodža – poznávací dokument s přednáškou
- Plavecký kurz 3. a 4. ročníku v krytém bazénu v Litoměřicích
- Školní výlet – Zoo Praha

13.3 Zpráva za pracoviště, ZŠ praktické, Mírová 225, Lovosice

Na detašovaném pracovišti v Lovosicích bylo v tomto školním roce vyučováno celkem 70 dětí, 47 žáků v základní škole praktické, 15 žáků v základní škole speciální a 8 žáků v praktické škole dvouleté. Z 9. ročníku odešlo 9 žáků a z 8. ročníku 1 žák do učebních oborů. Jeden žák pokračuje ve vzdělávání na ZŠ praktické, a tři žáci ukončili úspěšnou závěrečnou zkouškou studium na praktické škole dvouleté.

Žáci byli vyučováni podle ŠVP „Klíč“. Se žáky pracovalo 8 třídních učitelů, 3 beztřídní učitelé, 8 asistentek pedagoga a zástupkyně ředitele školy.

Školní družina měla v uplynulém školním roce 2 oddělení s celkovým počtem 28 žáků. Přednostně ji navštěvovali žáci prvního stupně základní školy. V budově školy pracovala logopedická poradna. K výuce žáci plně využívali čtyři interaktivní tabule a počítačovou učebnu. V hodinách pracovní výchovy pracovali v keramické dílně, ve školní kuchyni, ve školní dílně a na školním pozemku. Po celý školní rok jsme podporovali zdravé stravování žáků a zúčastnili se evropského projektu „Ovoce a zelenina do škol“ a „Mléko do škol“.

Mezi celoroční aktivity patří i třídění odpadu, budování a úprava okrasné zahrady na pozemku školy. Žáci se také zúčastnili soutěže ve sběru starého papíru, celkem nasbírali 1575 kg starého papíru. V rámci projektu „Recyklohraní“ žáci sbírali použité baterie, celkem 160 kg. Sběrové aktivity jsme rozšířili o sběr drobného elektra.

V průběhu školního roku se žáci zúčastnili mnoha zajímavých projektových dnů a akcí. V rámci projektů měli možnost mluvit s mnoha odborníky a seznámili se s novými výtvarnými technikami.

V prosinci se naši žáci zúčastnili ozdravného pobytu v Lázních Kynžvart a v měsíci květnu vyjelo celkem 24 žáků naší školy ve dvou termínech na ozdravné pobyty do Sloupu v Čechách.

Na konci školního roku jsme uspořádali celoškolský výlet do Zoologické zahrady v Praze.

13.4 Zpráva za pracoviště ZŠ speciální při DNS Na Svobodě 172, Čížkovice

Ve školním roce 2023/2024 se vyučovalo na detašovaném pracovišti Domov na Svobodě, Čížkovice ve dvou třídách: III. S1 a VIII. S2. Třídy navštěvovalo celkem 14 žáků, kteří pracovali dle individuálních vzdělávacích plánů. Plány byly plněny dle individuálních možností a schopností žáků.

Výuka probíhala ve třídách a v prostorách domova (pokoje, herny). Využívali jsme zahradu a park s herními prvky v rámci výuky pohybové výchovy. Navštěvovali jsme multifunkční sál, dále relaxační místnost a keramickou dílnu v DNS. Pokud bylo vhodné počasí, výuka probíhala v přírodním prostředí přilehlého parku. Zúčastnili jsme se několika akcí, které pořádali zaměstnanci DNS pro uživatele CSP: Jednalo se o akce „Vánoční zastavení“, „Maškarní bál“, „Hledání velikonočních vajíček“, „Čarodějnice“, „Pirátská zábava“.

Účastnili jsme se také projektu „Ovoce a zelenina do škol“ a „Mléko do škol“. Žáci dostávali ovoce a mléčné výrobky, které nám dováželi zaměstnanci DNS ze ZŠ praktické v Lovosicích.

Během školního roku spolupracujeme s vedením zařízení a klíčovými pracovníky dětí. Tato spolupráce byla bezproblémová.

Spolupráce s vedením domova byla na dobré úrovni.

14 ZPRÁVA O ČINNOSTI ŠKOLSKÉ RADY

Ve školním roce 2023/2024 zasedala Školská rada v tomto složení:

- z řad pedagogických pracovníků : Mgr. Jarmila Heřmánková
- za rodiče žáků: Monika Stará
- člen schválený Radou Ústeckého kraje : Pavel Kandrát

Školská rada se sešla v tomto školním roce dvakrát. Za účasti ředitele zařízení bylo projednáno průběžné čerpání rozpočtu školy. Ke schválení byla předložena výroční zpráva za školní rok 2022/2023, plán čerpání FKSP, plán práce školy, aj.

15 PROPAGACE ZAŘÍZENÍ

K realizaci a propagaci aktuálního dění ve škole jsou plně využívány webové stránky školy. Úzce spolupracujeme s regionálním tiskem – Litoměřický deník a také využíváme služeb regionálního televizního kanálu při sportovních a jiných akcích, pořádaných školou. Mediální zprávy jsou archivovány u ředitele školy.

Na všech pracovištích je soustavně uskutečňována odborná praxe studentů Střední školy pedagogické, hotelnictví a služeb, Litoměřice, Univerzity J. E. Purkyně – PF, Ústí nad Labem (obor speciální pedagogika).

Pro propagaci zařízení mezi pedagogickou i nepedagogickou veřejností jsou využívány také služby zaměstnanců speciálně pedagogického centra.

16 ZÁKLADNÍ ÚDAJE O HOSPODAŘENÍ ŠKOLY

Od 1.9.2023 – 31.12. 2023

Rozpočet:	25 447 392,- Kč	
z toho:	přímé - UZ 33353	23 583 962,- Kč
	přímé - UZ 33063	2 740,- Kč
	přímé - UZ 33092	119 690,- Kč
	nepřímé	1 741 000,- Kč

Z prostředků na DVPP bylo vyčerpáno 7 260,- Kč.

Škola vykázala za rok 2023 kladný výsledek hospodaření ve výši 53 tis. Kč.

Od 1.1.2024 – 31.8. 2024

Rozpočet:	50 958 649,- Kč	
z toho:	přímé - UZ 33353	45 577 352,- Kč
	přímé - UZ 33092	481 297,- Kč
	nepřímé	4 900 000,- Kč

Z prostředků na DVVP bylo vyčerpáno 74 292,- Kč.

Škola vykázala k 31.8.2024 kladný hospodářský výsledek ve výši 611 tis. Kč.
Na konci roku 2024 škola očekává vyrovnané hospodaření.

17 SHRUTÍ

K 1. 9. 2023 nastoupilo ke vzdělávání celkem 245 žáků, z toho 95 dívek. Ve školním roce 2023/2024 bylo v zařízení 29 tříd základní školy, 1 třída přípravného stupně ZŠ speciální a 6 oddělení školních družin. V ZŠ praktické (1.-9. ročník) se vyučovalo podle ŠVP „Klíč pro ZV“.

V ZŠ speciální (1.-10. ročník) se vyučovalo podle ŠVP „KLÍČ“ pro ZŠ speciální.

V praktické škole dvouleté se vyučovalo podle ŠVP praktické školy dvouleté „KLÍČ“, ve třech třídách se vzdělávalo 23 studentů. Závěrečnou zkoušku vykonalo úspěšně 14 studentů. Pro školní rok 2024/2025 bylo přijato ke studiu 9 studentů.

Informace o celém zařízení a jeho detašovaných pracovištích, školních vzdělávacích programech, výročních zprávách a dalších dokumentech jsou uvedeny na webových stránkách školy (www.zssaldova.cz), v informační brožuře a ve vývěsce, umístěné na budově ředitelství školy. Veškeré dokumenty v tištěné podobě jsou uloženy v ředitelně školy a po předchozí domluvě je možné do nich nahlédnout.

Úzce spolupracujeme s regionálním tiskem - Litoměřický deník a také využíváme služeb regionálního televizního kanálu při sportovních a jiných akcích, pořádaných školou.

Škola každoročně organizuje krajské soutěže pro žáky speciálních škol: O nejrychlejšího bruslaře (25. ročník), Bumbácball (9. ročník). Organizačně se zapojujeme do dalších akcí např. Běh po úštěckých schodech, přebor žáků v plavání, v lehké atletice, běh na Mostné hoře, aj. Všechny akce jsou organizovány ve spolupráci s Odborem školství mládeže a tělovýchovy Krajského úřadu Ústeckého kraje a s SK Parta Litoměřice.

Další vzdělávání pedagogických pracovníků (DVPP) je v souladu s prioritami ŠVP a s prioritami celé školy. Pro školní rok je zpracován plán dalšího vzdělávání pedagogických pracovníků, který je převážně sestaven z nabídek vzdělávacích institucí v oblasti školství. Ve školním roce 2023/2024 DVPP probíhalo formou webinářů, seminářů, převážně financovaných z OP JAK. Ředitel školy a další 2 pedagogové jsou členy expertní skupiny při NPI v Praze a podílí se na připravovaných změnách RVP ZŠ speciální.

V souvislosti s členstvím České republiky v EU sledujeme aktuální změny týkající se zejména nových trendů při výchově a vzdělávání.

Podpůrnými materiály pro nás jsou dokumenty:

- Strategie vzdělávání pro udržitelný rozvoj ČR
- Strategie vzdělávací politiky ČR do roku 2030 +
- Dlouhodobý záměr vzdělávání a rozvoje vzdělávací soustavy v Ústeckém kraji 2024 - 2028
- Dlouhodobý záměr vzdělávání a rozvoje vzdělávací soustavy České republiky na období 2023 - 2027
- Listina základních práv a svobod
- Dlouhodobý záměr našeho zařízení

V našem zařízení vzděláváme žáky s různým stupněm mentálního postižení, žáky s více vadami, autismem a naší prioritou je jim věnovat co nejkvalitnější speciálně pedagogickou péči. Klademe důraz na výchovu a vzdělávání žáků ze sociálně znevýhodněného prostředí a respektujeme osobnost každého žáka.

Při škole pracuje školské poradenské pracoviště (SPC), které poskytuje pedagogickou poradenskou pomoc žákům, studentům, zákonným zástupcům, pedagogické i nepedagogické veřejnosti. Zaměřuje se především na problémy žáků ve školním prostředí. Vytváří pozitivní a bezpečné sociální klima ve škole.

Nabízíme řadu mimoškolních aktivit včetně zájmových útvarů (ekologický kroužek, stolní hry, kroužek keramiky, pěvecký kroužek, sportovní hry, kroužek tvoření, počítačový kroužek).

V rámci environmentální výchovy jsou žáci každoročně zapojeni do různých akcí, jako je sběr starého papíru, sběr starých baterií – Baterkožrout.

V oblasti primární prevence škola postupuje v souladu se zpracovaným preventivním programem školy, kde jsou vytyčeny hlavní cíle a postupy v případě selhávání žáků. Do výuky byla zařazována aktuální témata s oblasti primární prevence – návykové látky, šikana, týrání, krádež, kouření, péče o zdraví, zdravý životní styl, doprava, domácí násilí, krizové situace, osobní bezpečí, trestná činnost mládeže, kyberšikana aj. Škola úzce spolupracuje s K- centrem v Litoměřicích.

Žáci se každoročně účastní regionálních kulturních programů a akcí pořádaných městy Lovosice, Litoměřice a Ústěk.

Projekty ve školním roce 2023/2024:

- projekt „Ovoce a zelenina do škol“
- projekt „Mléko do škol“
- projekt „Zábavné učení“ – OP JAK
- projekt „Prevence digitální propasti z Národního plánu obnovy“
- MAP ORP Litoměřice III

Lepších výsledků ve vzdělávání dosahujeme zapojením do výše uvedených projektů, spolufinancovaných Evropskou unií, jejichž cílem je sociální integrace žáků včetně začleňování romských dětí do vzdělávání a zvýšení kvality vzdělávání a odborné přípravy včetně posílení jejich relevance pro trh práce. V rámci projektových aktivit na škole proběhly projektové dny, bylo možné pořídit řadu interaktivních pomůcek.

Průběžně je doplňována žákovská a učitelská knihovna, byly pořízeny další kompenzační a jiné pomůcky.

V měsíci srpnu 2024 byly uskutečněny následující investiční akce VZMR:

ZŠ speciální, Dalimilova 2, 412 01 Litoměřice:

„Výměna plynových kotlů“

ZŠ praktická, Mírová 225, 410 02 Lovosice:

„Výměna linolea“

„Výměna zárubní a pořízení nových protipožárních dveří“

„Rekonstrukce školního bytu“ – následná nabídka k pronájmu

ZŠ praktická, 1. máje 59, 411 45 Ústěk

„Výměna osvětlení a linolea ve dvou učebnách“ – financováno MÚ Ústěk
„Vybavení dvou učeben novým školním nábytkem“

Škola i nadále úzce spolupracuje se školskou radou, zřizovatelem, rodiči, Policií ČR, Městskou policií, SPC a PPP v Litoměřicích, DDM Rozmarýn, Úřadem práce v Litoměřicích, s MŠ a ZŠ v Litoměřicích, v Lovosicích, v Ústěku a také s dalšími subjekty.

Kladně můžeme hodnotit spolupráci se Střední školou pedagogickou, hotelnictví a služeb v Litoměřicích, Pedagogickou fakultou Univerzity J. E. Purkyně v Ústí nad Labem, Střediskem křesťanské pomoci v Litoměřicích – Diakonie aj.

Závěrem bych chtěl poděkovat zřizovateli našeho zařízení, Ústeckému kraji – odboru mládeže a tělovýchovy, radě školy a všem zaměstnancům ZŠ speciální, ZŠ praktické a Praktické školy v Litoměřicích za profesionální přístup ve výchovně vzdělávacím procesu a za kvalitní výsledky v naší nelehké práci. Dobrá spolupráce je také nastavena mezi vedením školy a Českomoravským odborovým svazem pracovníků ve školství.

Litoměřice 11. října 2024

Mgr. Jan Preiss
ředitel ZŠ speciální, ZŠ praktické a
Praktické školy, Litoměřice

18 SCHVALOVACÍ DOLOŽKA

Školská rada schvaluje:

VÝROČNÍ ZPRÁVU za školní rok 2023/2024

Základní školy speciální, Základní školy praktické a Praktické školy, Litoměřice,
Šaldova 6, příspěvkové organizace

Členové Školské rady:

Mgr. Jarmila Heřmánková – předseda

.....

Pavel Kandrát – člen zvolený Radou Ústeckého kraje

.....

Monika Stará – zástupce z řad rodičů

.....

Litoměřice 11. října 2024

19 SEZNAM PŘÍLOH

1. Příloha 1 (fotodokumentace z akcí)

ZŠ praktická Litoměřice



O nejrychlejšího bruslaře



V zimě na vycházce



Atletické závody v Roudnici nad Labem



Den bez karambolu



Na litoměřickém koupališti



Zoopark Chomutov

ZŠ praktická Úštěk



Výlov rybníka Chmelař



Jak „vidí“ nevidomí



Pečeme, vaříme, ochutnáváme



Vánoční zpívání i s rodiči

ZŠ speciální Litoměřice



Svátek čarodějnic



Velikonoční tvoření



Hrajeme si na zahradě



Lidské tělo

Praktická škola dvouletá Litoměřice



Závěrečné zkoušky



Výlet do Opárna



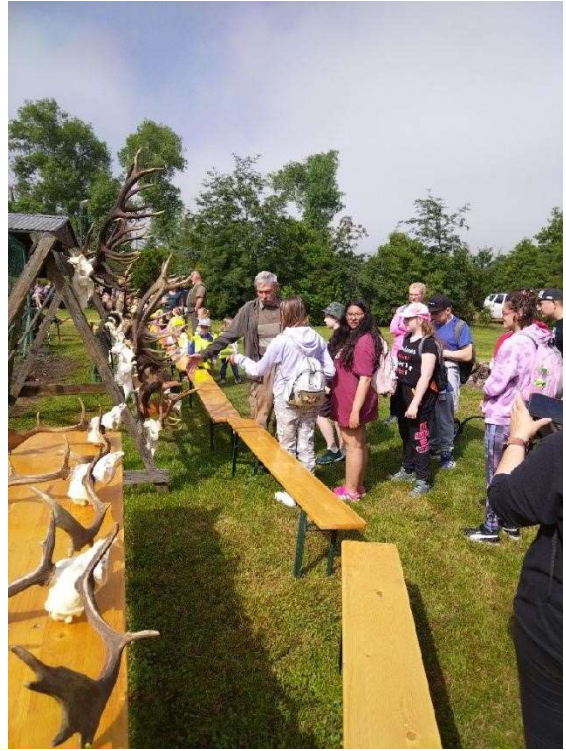
Park inspirace CS Beton



Péče o dítě



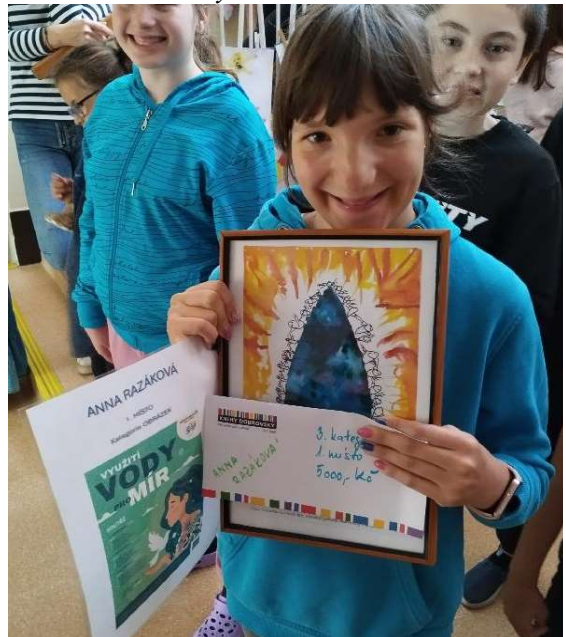
Nejrychlejší bruslař



Den myslivosti



Sloup v Čechách



Vítězka výtvarné soutěže



Turnaj ve vybíjené



Vaříme s šéfkuchařem